

Ongebonden binden

Ongebonden binden Theorie

Marga Brinkhoff
Roos Gommers
Carry Krebbers
Ron van den Pol

eerste druk, 2001



Artikelcode: 22048.2

Colofon

Auteursteam	Marga Brinkhoff, Roos Gommers, Carry Krebbers, Ron van den Pol
Onderwijskundige	Arda Oosterhoff
Illustraties	Verbaal - bureau voor visuele communicatie
Redactie	Peter Zunneberg

© 2001 Ontwikkelcentrum, Ede, Nederland
Alle rechten voorbehouden. Niets uit deze uitgave mag worden verveelvoudigd, opgeslagen in een geautomatiseerd gegevensbestand, of openbaar gemaakt, in enige vorm of op enige wijze, hetzij elektronisch, hetzij mechanisch, door fotokopieën, opnamen, of enige andere manier, zonder voorafgaande schriftelijke toestemming van het Ontwikkelcentrum.

Voorwoord

Deze uitgave bevat de onderwijseenheid Ongebonden binden van de deelkwalificatie Maken bloemwerk 1. Voor de onderwijseenheid is er een uitgave met opdrachten en bronnen en een uitgave met theorie.

Opdrachten

Aan het begin van elke opdracht staat het opdrachtdoel. Daar staat wat je aan het einde van de opdracht moet kunnen. De opdrachten bevorderen de zelfwerkzaamheid. Met de opdrachten kun je je kennis in de praktijk toetsen of bepaalde vaardigheden trainen. Als je alle opdrachten met voldoende resultaat hebt uitgevoerd, beheers je de stof.

Bronnenoverzicht

Om de opdrachten uit te voeren heb je informatie nodig. Hiervoor kun je het bijbehorende theorieboek gebruiken. Maar je kunt ook andere bronnen raadplegen. In het bronnenoverzicht staat waar je allemaal informatie kunt vinden over Ongebonden binden. Dit kunnen boeken zijn, maar ook vakbladen, folders, video's, het internet, etc.

Theorie

Het theorieboek bevat de theorie die je het meest nodig hebt en die niet gauw verandert.

Wij wensen je veel succes bij het werken met deze uitgave.

Het auteursteam

Inleiding

Zeg het met bloemen" was ooit een bekende reclamezin. Er zijn inderdaad weinig gelegenheden te bedenken waarbij je met bloemen niet duidelijk kunt maken wat je wilt zeggen. Maar de klant die om welke reden dan ook een bosje bloemen aanschafft ziet vaak slechts een heel klein deel van wat er allemaal in een bloemenwinkel gebeurt. En wat er daar voor nog allemaal zit heeft hij al helemaal geen weet van. Maar jij moet, als je straks in een bloemenwinkel wilt werken, dat wel allemaal weten. Of kunnen. Want werken in een bloemenwinkel vereist niet alleen kennis maar ook kunde.

In dit boek vind je van allebei wat.

In hoofdstuk 1 leer je hoe je in de hand een boeket maakt. Je zet de bloemen dus niet een voor een vast in een vaas, maar je houdt ze gewoon in de hand.

Hoofdstuk 2 gaat iets dieper op de techniek van het handgebonden boeket in. Het laat je nog eens stap voor stap zien hoe je een boeket maakt en het besteedt ook aandacht aan de afwerking.

Heel belangrijk is de verzorging van snijbloemen. Als je ze niet goed verzorgt kun je ze binnen de kortste keren weggooien. Dat is natuurlijk niet de bedoeling. Bovendien kun je je zaak dan wel sluiten. Hoofdstuk 3 gaat over de verzorging van snijbloemen. Verpakking is het onderwerp van hoofdstuk 4. Er zijn allerlei redenen om bloemen te verpakken. Welke leer je in dit hoofdstuk.

Hoofdstuk 5 ten slotte is een eerste kennismaking met het traject waar bloemen door heen gaan voor ze uiteindelijk bij de consument in de vaas terechtkomen. Het gaat met name over alle rompslomp' die er bij komt kijken voor jij de bloemen aan de klant kunt verkopen.

Inhoud

Voorwoord 5

Inleiding 6

1 De basis 9

- 1.1 Groot zomerboeket 9
- 1.2 Biedermeierboeket met zomerbloemen 14
- 1.3 Winterboeket op lijn 18
- 1.4 Afsluiting 23

2 Technieken 24

- 2.1 Korenschoof 24
- 2.2 Parallel gebonden boeket 25
- 2.3 Afwerken van boeketten 27
- 2.4 Afsluiting 27

3 Verzorging 28

- 3.1 Verzorgen snijbloemen in de keten 28
- 3.2 Verzorgen snijbloemen in de praktijk 35
- 3.3 Productcontrole 48
- 3.4 Afsluiting 48

4 Verpakkingsmateriaal 50

- 4.1 Waarom inpakken? 50
- 4.2 Inpakmateriaal: papier 53
- 4.3 Inpakmateriaal: folie 55
- 4.4 Gereedschappen en hulpmiddelen 56
- 4.5 Afsluiting 57

5 Interne goederenstroom 59

- 5.1 De goederenstroom van een winkel 59
- 5.2 Inkoop 61
- 5.3 Goederenontvangst en goederenverwerking 63
- 5.4 Controle bij goederenontvangst 65
- 5.5 Aanvoer 67
- 5.6 Opslaan van fust 68
- 5.7 Afsluiting 69

Trefwoordenlijst 71

1 De basis

Oriëntatie

Lekker in je bloemetjesjurk schaatsen op natuurijs of op de warmste dag van het jaar knus bij de kachel met een bordje erwtensoep. Het is allemaal mogelijk, maar mensen zullen je vreemd aankijken. Elk seizoen heeft zijn eigen kleding, zijn eigen gewoontes, zijn eigen groente en fruit en ... zijn eigen bloemen en bloemwerk. Het is wel mogelijk om in november met een bosje tulpen aan te komen, maar het is een beetje vreemd: tulpen horen bij het voorjaar. Vrolijke frisse kleuren betekenen dat de dagen weer langer worden, dat de temperaturen weer gaan stijgen, kortom dat de winter voorbij is. Omgekeerd zorgen donkere volle chrysanten voor een herfstgevoel: lekker veel binnen blijven en kachel aan.

Volgens de kalender is de indeling van de seizoenen als volgt:

	begin	einde
lente	21 maart	21 juni
zomer	21 juni	21 september
herfst	21 september	21 december
winter	21 december	21 maart

Als je de natuur de vrije loop laat, zul je ook zien dat de bloemen en planten slechts in hun eigen seizoen tot bloei komen. Vandaar dat er in de bloemenbranche niet alleen naar stijl of techniek wordt ingedeeld maar ook naar seizoen. In dit hoofdstuk krijg je een aantal seizoensgebonden schikkingen te zien.

1.1 Groot zomerboeket

Fig. 1.1



Een *rond boeket* zie je veel. Vooral in de zomer zijn er tal van bloemen om een geschikt boeket te maken. In het seizoen waarin ramen en deuren opengegooid worden, mag ook een schikking best uitbundig zijn.

Materialenlijst:

- Asparagus umbellatus
- Alchemilla mollis
- Helianthus annuus
- Dendranthema Indicum groep
- Papaver somniferum
- Arachniodes adiantiformis
- Gaultheria shallon

Vorm:

- rondgebonden, alzijdig symmetrisch

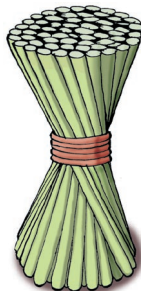
Techniek:

- korenschoof gebonden

Fig. 1.2
De korenschoof vereist
schone stelen



Fig. 1.3
Voorkom dat de stelen
elkaar kruisen



Werkwijze:

Linkshandigen werken tegenovergesteld. Dus waar links staat moeten zij rechts lezen en andersom. De hand waarmee je normaal werkt en de materialen pakt, noem je de werkhand

Fig. 1.4



Wanneer je begint met het maken van een boeket, maak je eerst alle stelen van plantaardige materialen schoon tot waar het bindpunt komt en sorteer je ze. Daarna neem je de eerste hoofdbloemvorm en houd deze in de linkerhand. Dan leg je de tweede stengel kruislings voor de middenbloem langs en de derde stengel kruislings achterlangs. Zo ontstaat er een korenschoof van stelen.

Fig. 1.5



Bind alle materialen consequent kruislings van links naar rechts voorlangs de middenlijn en leg de materialen die je er rechts bij pakt kruislings achterlangs de

middenlijn, dan ontstaat er een rondgebonden boeket met een korenschoof techniek. De materialen verschillen in hoogte waardoor de ronde vorm ontstaat; de bloemen in het midden verwerk je iets langer dan erom heen.

Fig. 1.6



Vaak geldt dat hoe meer materialen je erbij bindt hoe gemakkelijker het wordt. Het is wel steeds moeilijker vast te houden. Gebruik je linkerhand niet te krampachtig, maar steek de materialen tussen duim en wijsvinger. Dit werkt als een soort hals van een vaas. Let op de lengte van de bloemen, deze moeten uiteindelijk een halve bol vormen. Neem van tijd tot tijd het boeket in de andere hand om een symmetrische vorm en juiste materiaalverdeling te krijgen of kijk via een spiegel.

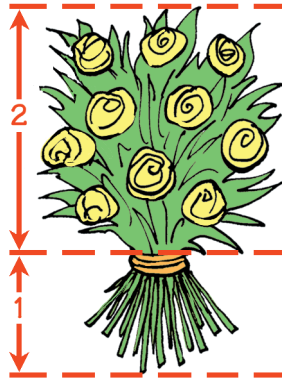
Fig. 1.7



Als het boeket netjes rond en bol doorgebonden is, kun je het boeket afwerken met een bladrand. Zorg dat de stelen van het blad ook netjes korenschoof verwerkt zijn. Knip daarna de stelen op gelijke lengte af. Als je een korenschoof boeket goed maakt en netjes recht afknijpt kan het boeket , net zoals een korenschoof vrij staan.

De gangbare lengte van de steel ten opzichte van het boeket is 1 : 2. Bind tot slot het boeket stevig af met touw en leg er een knoop in. In de praktijk wordt vaak een elastiekje of watervast tape gebruikt.

Fig. 1.8



Je ziet dat het zomerboeket een groot boeket is. In de zomer heb je een ruim aanbod van materialen en zijn ze vaak ook wat goedkoper. Als je de eerste keer een groot boeket bindt, zal het zeker niet meevallen, oefen het dus vaak. Eventueel kun je het boeket tussendoor al een keer vastbinden met touw, zodat je wat verlichting in je hand krijgt.

1.2 Biedermeierboeket met zomerbloemen

Fig. 1.9



De biedermeier is oorspronkelijk de naam voor een schikking in een mandje. Deze vorm werd tussen 1820 en 1850 veel toegepast in het interieur. In deze periode vonden de mensen dat alles gezellig, huiselijk en degelijk moest zijn. Het Biedermeierboeket is afgeleid van deze schikking. Biedermeierboeketten worden in tal van eigentijdse variaties gemaakt.

Materialenlijst:

- *Gaultheria shallon*
- *Asparagus umbellatus*
- *Nigella damascena*
- *Rosemarinus officinalis*
- *Asparagus setaceus*
- *Lathyrus odoratus*
- *Zantedeschia aethiopica*

Vorm:

- klassiek, alzijdig symmetrisch

Techniek:
– korenschoof handgebonden

Fig. 1.10
Biedermeier korenschoof



Werkwijze:

Fig. 1.11



Bij een biedermeier ga je weer op dezelfde manier te werk als bij het zomerboeket. Maar je bindt het boeket nu kleiner en compacter. Hierbij komt het bindpunt dus hoger te liggen. Je maakt de materialen hoger schoon tot in het bindpunt en sorteert ze. Je neemt een hoofdbloem en kruist voorlangs met materialen die je links erbij bindt. En kruist achterlangs wanneer je materialen rechts erbij bindt.

Fig. 1.12



In dit geval bind je eerst een karkas van groen in de juiste vorm. Daarna wordt er soort voor soort materiaal bij gebonden. Omdat het boeket klein en compact is, kies je voor fijnere materialen zoals Juffertje in 't groen en rozemarijn. Je kunt kiezen of je eerst met een karkas van groen begint en daarna de bloemen ertussen steekt of dat je bloemen en het groen tegelijkertijd tot een boeket bindt.

Fig. 1.13



Daarna wordt er Lathyrus (siererwt) bij gebonden. Let hierbij vooral op een regelmatige verdeling in het boeket. En wanneer je bloemen tussen het groen steekt, moet je erop letten dat de materialen steeds korenschoof erin gebonden worden. De materialen die gebruikt zijn, hebben erg dunne stelen en moeten dus door voldoende groene materialen beschermd worden.

Fig. 1.14



Als laatste worden er calla's (aronskelken) tussen gebonden. Let hierbij op de vorm van de bloem zodat deze meegaat met de vorm van het boeket. Daarna bind je nog blad ter bescherming van de bloemstelen erbij en knip je de stelen op de gewenste lengte af. Denk hierbij aan de verhouding 1 : 2. En bind het boeket boven de hand, op het bindpunt stevig vast met touw.

Dit boekettype wordt ook wel een boeket in ton-sur-ton kleuren genoemd. Dit betekent dat je de bloemen binnen een kleurgroep kiest. Je hebt dus lichte en donkere tinten.

Fig. 1.15
Eenkleurig ton-sur-ton

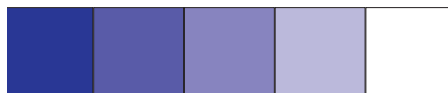
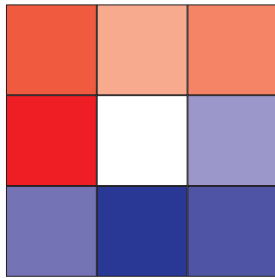


Fig. 1.16
Meerkleurig ton-sur-ton



1.3 Winterboeket op lijn

Fig. 1.17



In de winter zijn de bloemen vaak duurder dan in de andere seizoenen. Wanneer je een boeket op lijn maakt, komen alle materialen goed tot hun recht en zijn ze niet ondergeschikt aan de vorm. Je hebt ook minder materialen nodig dan bij een rond

klassiek boeket. Met weinig materialen kun je dus ook een hele bijzondere schikking maken.

Materialenlijst:

- Equisetum flaviatile
- Anthurium Andreanum groep
- philodendronblad
- Asparagus setaceus
- Rosa cultivars
- Echinacea purpurea
- Gleichenia polypodioides

Vorm:

- eenzijdig op lijn, asymmetrisch

Techniek:

- handgebonden parallel

Fig. 1.18
Raffia



Werkwijze:

Fig. 1.19



Nadat je de materialen hebt schoongemaakt en gesorteerd, neem je als eerste de equisetumstengels (holpijp) in je hand waarmee je de hoogte uitzet. Daarna zet je de breedte uit met anthuriumblad

Fig. 1.20



Plaats een ronde bloemvorm in het hart van het boeket. Door toevoeging van blad en bijmaterialen maak je de basis van de driehoek compleet.

Fig. 1.21

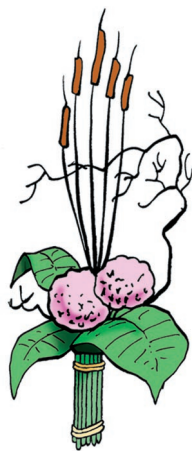


Fig. 1.22
*Bij de paralleltechniek
wordt het boeket vaak
onderaan nog een keer
gebonden*



Voeg materialen toe die het boeket sierlijk maken, zoals koraalvaren. Als materialen draaien doordat ze een kale of gladde stengel hebben, kun je coniferengroen of blad gebruiken als steunmateriaal.

Fig. 1.23



Plaats als laatste een sierlijke lijn en opvallende bloem bij het boeket. Een anthuriumbloem is een edele vorm met een bepaalde sfeer waar je niet zomaar alle bloemen bij kunt plaatsen. Op deze manier komen alle materialen tot hun recht. Werk het boeket af met blad en knip de stelen op eenderde deel af. Bind het parallel gebonden boeket op twee punten af, waardoor een nette smalle steel ontstaat.

Wanneer je dit boeket in de juiste vorm bindt en voorziet van voldoende bladmateriaal kan het op de rand van de vaas steunen. Zodoende kun je het boeket direct in de vaas zetten. Dit bevordert de houdbaarheid.

1.4 Afsluiting

Je hebt in dit hoofdstuk, dat de basis heet, geleerd hoe je enkele handgebonden schikkingen moet maken. Handgebonden schikkingen kom je voortdurend tegen in een bloemenwinkel. Maar misschien was het beter als dit hoofdstuk "Een beetje basis" had geheten. Want met alleen de kennis hoe je een handgebonden boeket maakt ben je er nog lang niet. Er zullen dus nog heel wat beetje's 'basis' volgen.

Vragen 1.1 Naast stijl en techniek kun je bloemwerk indelen naar het seizoen waarin de materialen bloeien.

- a Beschrijf de vier seizoenen.
- b Noem bij ieder seizoen minimaal vijf materialen die daarbij horen.
- c Maak van ieder seizoen een collage op A4-formaat.

Vragen 1.2 Zijn de volgende beweringen waar of niet waar? Als het antwoord niet waar is, wat is dan wel het goede antwoord?

- a Als je een boeket korenschoof bindt, is het niet zo erg als er nog blaadjes aan de stengels onder het bindpunt zitten.
- b De hand waarmee je de materialen voor je boeket pakt, noem je de werkhand.
- c De korenschooftechniek is bedacht door de mensen die vroeger het koren oogstten.
- d Doordat je alle materialen op dezelfde lengte verwerkt, ontstaat een halve bol.
- e Als het boeket te groot wordt, mag je het tussendoor afbinden met touw.
- f Boeketten worden vaak met een bladrand afgewerkt, omdat dat mooi staat in de vaas.

Vragen 1.3 Vul in / maak af ...

- a De verhouding van de lengte van de stelen ten opzichte van het boeket is
- b Een biedermeierboeket is en heeft een dan een rond boeket
- c De opzet of basis van een boeket wordt ook wel genoemd

Vragen 1.4

- a Leg uit wat een boeket op ton-sur-ton betekent en geef hiervan een voorbeeld
- b Noem nog twee contrasten die je kunt toepassen in een schikking (inclusief voorbeeld).

2 Technieken

Oriëntatie

Voor het maken van seizoensgebonden bloemwerk kun je kiezen uit diverse technieken. Je kunt op verschillende manieren binden, maar je hebt ook bloemwerk dat een speciale ondergrond nodig heeft. In dit hoofdstuk worden alle verschillende technieken nog eens op een rijtje te zetten. Maar natuurlijk is het belangrijker dat je ze straks kunt toepassen, dan dat je uit je hoofd hebt geleerd hoe het moet. Als je als leek een bloemiste een boeket ziet samenstellen lijkt het alsof zij willekeurig maar wat doet. En toch is het resultaat verbluffend. Zo moet het ook: geheel natuurlijk zonder dat de klant in de gaten heeft dat je bindt op een manier die je op school geleerd hebt.

2.1 Korenschoof

Fig. 2.1



Korenschoof binden van een boeket

Stap 1

Bij deze techniek werk je met gesorteerde en schoongemaakte materialen. Schoongemaakt wil zeggen dat je een kwart à eenderde van de steel van bladeren ontdoet. Ook beschadigd blad en beschadigde bloemen verwijder je.

Stap 2

Je begint met een *hoofdbloem* (middellijn). Die pak je, als je rechtshandig bent, in je linkerhand. Ben je linkshandig dan neem je haar in je rechterhand.

Stap 3

De tweede tak bloemen steek je links zo bij dat zij een tak voorlangs kruist. De derde tak bloemen wordt rechts bijgestoken en gaat achter de middellijn langs. Zo kun je meerdere takken blad en bloemen links kruislings voor erbij doen of rechts kruislings achterlangs.

Wissel de verschillende bloem- en bladmaterialen af, zodat er een regelmatige verdeling van materialen ontstaat. Door elk materiaal zo toe te voegen dat de draairichting van de stelen steeds hetzelfde is, ontstaat een schikking die je korenschoof noemt.

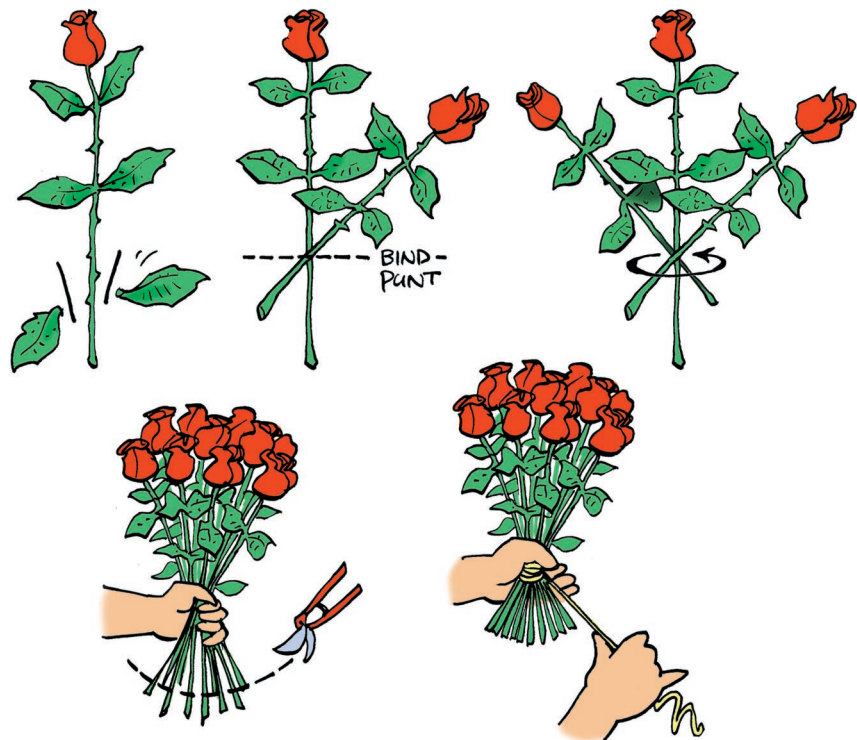
Stap 4

Blijf bij een rondgebonden boeket. Draai het boeket, zodat je een juiste materiaalverdeling en vorm krijgt. De onderkant van het boeket werk je af met een bladrand. De stelen knip je af op eenderde van de hoogte van het boeket.

Stap 5

Op het punt waarop de steel van het boeket het smalst is, boven je hand, bind je met touw het boeket vast met een knoop. Je noemt dit het *bindpunt*.

Fig. 2.2



2.2 Parallel gebonden boeket

De techniek van parallel binden wordt veelal toegepast bij het maken van een eenzijdig gegroepeerd boeket.

Stap 1

Je werkt weer met gesorteerde en schoongemaakte materialen. Om een ruimtelijk effect te bereiken, kies je voor gebogen stelen of afhangende vormen. Je kunt daarbij ook stelen op draad zetten zodat je ze kunt buigen.

Stap 2

Neem eerst een *hoofdbloem*. Daarna kun je er wat kort *stopgroen* bijvoegen, zodat materialen wat verder uit elkaar komen te staan.

Vervolgens pak je een tweede tak en legt deze naast de eerste. Dus parallel aan elkaar. Zo ga je verder met de volgende takken. Deze groep vormt het middelpunt van de schikking.

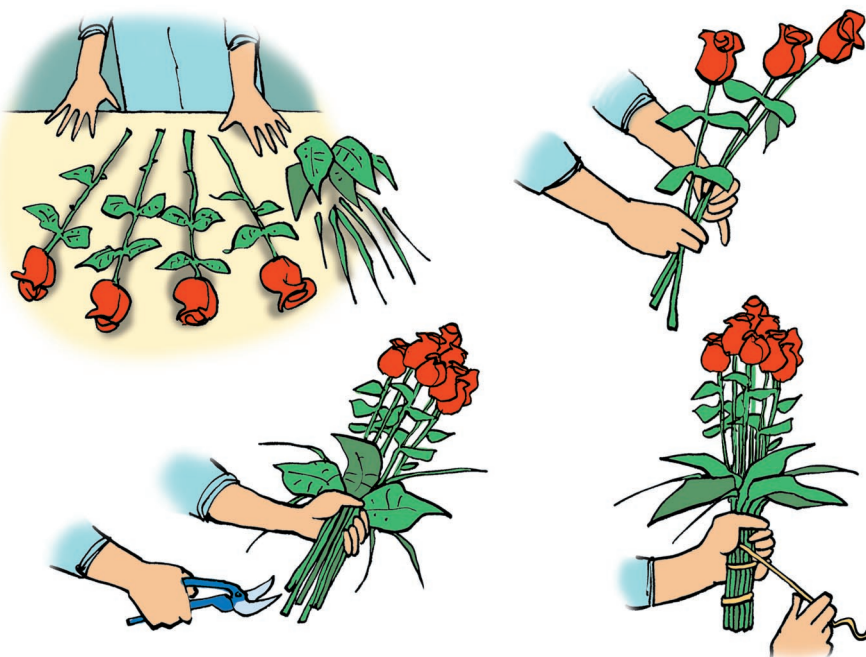
Stap 3

Dan pak je de volgende groep bloemen. Denk er ook aan dat je materialen er zijwaarts in plaatst, zonder dat ze breken. Hier moet je goed op letten bij je materiaalkeuze. Hoogteverschillen geven het boeket diepte. Gebogen stelen en afhangende vormen verwerk je aan de onderkant van het boeket. Door telkens groepen groen ertussen te verwerken ontstaat er ruimte tussen de bloemen. Werk het boeket af met blad en knip de stelen op gelijke lengte af.

Stap 4

Bind het op twee punten af met touw. Dus bovenaan en onderaan de steel van het boeket.

Fig. 2.3



2.3 Afwerken van boeketten

Het doel waarvoor je een boeket gebruikt kan verschillend zijn: een vaasboeket, een aanbiedingsboeket, een rouwboeket, et cetera. Het vaasboeket moet nog afgeknipt kunnen worden.

Fig. 2.4
*Een decoratieve bladrand
is een natuurlijke
afwerking van een boeket*



Het aanbiedingsboeket moet goed in de hand' liggen en eventueel afgewerkt worden met groen plastic band en lint. Het rouwboeket wordt afgewerkt met groen plastic band en lint. Het bevestigen van zogenaamde lintslepen gebeurt door ze op draad te zetten en in het handvat mee te binden.

2.4 Afsluiting

Je hebt in dit hoofdstuk de twee belangrijkste technieken geleerd voor het maken van een boeket. In feite zijn het de eerste beginselen van het werken in een bloemenwinkel. Deze technieken moet je kunnen dromen, je mag ze nooit vergeten. Maar je zult zien dat het net is als fietsen of veters strikken: in het begin lijkt het heel erg moeilijk, maar als je het eenmaal kunt is het heel erg simpel.

- Vragen 2.1**
- a Beschrijf van de technieken die je geleerd hebt de werkwijze.
 - b Noem van de technieken een voordeel en een nadeel.
 - c Welke techniek vind jij het fijnste en waarom?

- Vragen 2.2** Benoem de verschillende manieren waarop je boeketten kunt afwerken.

3 Verzorging

Oriëntatie

Iedereen weet dat je een bos bloemen zo snel mogelijk in het water moet zetten. Maar weinigen zullen zich er van bewust zijn dat dit al een deel van de verzorging van die bloemen is. De rest van de verzorging is vaak afhankelijk van de eigenschappen van de bloem. Hoe je snijbloemen moet verzorgen en hoe je het vaasleven' van de bloemen kunt verlengen leer je in dit hoofdstuk.

Fig. 3.1



3.1 Verzorgen snijbloemen in de keten

Wat is een *snijbloem*? Iedereen die in de bloemenbranche werkt, zal je bij de deze vraag raar aankijken. Want iedereen herkent toch een snijbloem. Maar om onder woorden te brengen wat een snijbloem is, valt voor de meeste mensen nog niet mee. Een snijbloem is een bloem van een eenjarige, tweejarige of vaste plant, van een bol- of knolgewas of van een heester, die om haar *sierwaarde* wordt afgesneden. Afsnijden is nodig omdat je de bloem ten slotte op een andere plaats wilt gebruiken dan waar zij wordt gekweekt. Sommige bloemen worden direct verhandeld en eindigen bij de consument in de vaas. Andere worden verwerkt in bloemwerk voor speciale gelegenheden.

Levensduur

Het zou ideaal zijn als de bloem die jij het mooiste vindt, met een goede verzorging, lang goed bleef. Helaas is het net als alles in de natuur, sommige gaan heel lang mee, andere wat minder lang. Nu is lang en kort meegaan geen objectieve maat. Wat voor de één lang is, bijvoorbeeld tien dagen, is voor een ander een korte periode, maar evengoed tien dagen. In het bloemenvak spreek je dan ook meestal over sterke en minder sterke bloemen. De voorbeelden ken je vast wel: een chrysant kan, met een goede verzorging, wel een week of drie staan, een vaasje met Lathyrus (siererwt) daarentegen zal er na ongeveer vijf dagen niet echt fris meer uitzien. Iedere bloem heeft dus zijn eigen levensduur, maar dat zou zij op de plant ook gehad hebben. Je probeert, door de omstandigheden zo gunstig mogelijk te maken, het maximale *vaasleven* te behalen. Die omstandigheden moeten op elke plek van de weg die de bloem aflegt goed zijn. Daarbij is het belangrijk dat iedereen doet wat hij of zij kan.

Kweker

Om te beginnen is er degene die de bloem tot leven helpt: de kweker. Daar begint het proces van zorg. Hij moet beoordelen wanneer de bloem van de plant afgesneden kan worden. Snijdt de kweker de bloem te vroeg, dat wil zeggen onrijp, dan heeft de bloem niet meer het vermogen om op de vaas tot bloei te komen. Dit zie je vaak bij een Motrea-roosje, tulp of freesia.

Fig. 3.2
*Tulpen moeten bijna
altijd op kleur worden
gesneden*



Wanneer is een bloem dan rijp' om gesneden te worden? Voor bijna alle bloemen is dit onderzocht. Daardoor is bekend in welk stadium van ontwikkeling de bloem moet zijn om nog op de vaas verder te kunnen ontwikkelen. Voor de ene bloem zoals de narcis is dat in knop, andere bloemen zoals de gerbera moeten al helemaal open zijn. Ook zijn er bloemen die in de zogenaamde halfknop moeten worden gesneden. Hiervan is de roos een voorbeeld. Deze drie fases noemen we de snijstadia. Toch is het elke keer aan de kweker om te beoordelen of de bloem ver genoeg is. Voor de kweker is hiervoor informatiemateriaal beschikbaar. Dit kan hij betrekken van de

leverancier van zijn plantmateriaal of de aanvoerschriften van de veiling. Vaak wordt er dan met foto's aangegeven wanneer de bloem te rauw' is, goed is om gesneden te worden of te rijp'.

Vervoer

Het ideale *snijstadium* is lang niet altijd het beste voor de bloem. Want in de vaas gedraagt zij zich misschien heel goed, maar vaak is het nog een lange weg voor die vaas is bereikt. Bloemen moeten vervoerd worden. Van de kweker naar de veiling, van de veiling naar de bloemist en van de bloemist naar de consument.

Sommige bloemen zijn erg kwetsbaar als ze open zijn. Daar moet je dus tijdens het vervoer rekening mee houden. Daarom zal de kweker deze bloemen in een iets eerder stadium moeten snijden, hoewel ze dan in de vaas niet helemaal tot ontwikkeling komen. Denk maar eens aan de fresia, de knopjes aan het uiteinde gaan meestal helemaal niet meer open. Een fresia vervoeren met de eerste drie bloemen open is echter onmogelijk zonder dat je de bloem beschadigt.

Fig. 3.3

De manier van verpakken kan afhankelijk zijn van de stadia van de bloem



Tijdstip van snijden

De kweker kan als hij wil de hele dag bloemen uit zijn kas snijden. Voor de kwaliteit van de bloem zijn er echter momenten die gunstiger zijn dan andere tijdstippen. 's Morgens, als de dauw van de nacht verdwenen is en de bloem nog weinig van zijn opgenomen water heeft verdampt, is de conditie optimaal. 's Middags, als het zonnetje lekker heeft geschinen en de bloem dus veel water heeft verdampt, zal de vochtreserve veel minder zijn. De weersomstandigheden spelen in dit verhaal natuurlijk ook een grote rol. De zon schijnt niet iedere dag even hevig en dus zal de bloem ook niet iedere dag evenveel verdampen.

Kwaliteit

Naast het juiste snijstadium en het tijdstip van oogsten bepalen tal van andere zaken de kwaliteit. Is het de *eerste snee* uit een gewas of de tweede? Is de bloem zonder *vergroeiingen* ontwikkeld? Zijn er geen *beschadigingen* door *ziekte* of *aantastingen*? Heeft de bloem voldoende *steellengte* en is die steel wel recht, mooi stevig of juist slap? Heb je, om voldoende *steellengte* te krijgen, een stuk stengel nodig van de eerste bloemsteel (een zogenaamde haak of kapstok)? Is de *kleur* zoals gewenst en zitten er voldoende knoppen aan de steel?

Aanvoervoorschrift

Dit zijn allemaal kwaliteitsaspecten waar een kweker op let, maar waar de koper ook op kan letten. Die kwaliteitsaspecten vind je ook terug in de al genoemde aanvoervoorschriften van de veiling. Hierin kan de kweker precies vinden hoe zijn product moet worden aangevoerd. Hij kan bijvoorbeeld opzoeken of het in bosjes van 10 of van 20 moet worden aangevoerd, hoe lang of kort ze moeten of mogen zijn en hoe ze moeten worden verpakt. Verder staat erin in welke kwaliteit ze ingedeeld worden als ze onbeschadigd zijn of wanneer ze een kromme steel hebben.

Fig. 3.4 Deel van een aanvoervoorschrift

PHALAENOPSIS



Ook wordt hier vermeld of de bloem voorbehandeld aangevoerd moet worden. Dit gebeurt bij de kweker om een beter product af te leveren. Er zijn diverse soorten *voorbehandelingsmiddelen* met allemaal verschillende werkingen. Ten slotte is het belangrijk voor de meeste bloemen dat ze op een goede plaats (koel 6 - 8 °C), voorzien van water, worden bewaard. Voor veel bloemen zal dit de koelcel zijn. Uiteindelijk is het de keurmeester van de veiling die de kwaliteit met behulp van een bepaalde codering aangeeft.

Fig. 3.5
De koelcel wordt vaak gebruikt om een voorraad bloemen op te slaan



Voorbehandelingsmiddel

Eigenlijk is de term voorbehandelingsmiddel niet erg duidelijk. Want waarvóór worden de planten eigenlijk behandeld. Voor een stralend uiterlijk op de veiling? Voor een langere levensduur in de vaas van de consument? Allebei natuurlijk. Welbeschouwd is het woordje voor' overbodig. Je behandelt de bloemen gewoon op een bepaald moment met een of ander middel. Maar in de bloemenbranche is de term voorbehandelingsmiddel zo ingeburgerd dat iedereen weet wat er bedoeld wordt. Er zijn diverse soorten voorbehandelingsmiddelen die allemaal de bloemen op een bepaalde manier beschermen. Zo zijn er middelen speciaal voor bloemen die gevoelig zijn voor ethyleen, een gas dat het verouderingsproces bij bloemen en planten versnelt. Het middel remt de vorming van ethyleen waardoor bloemen en bloemknoppen minder snel zullen krimpen of afvallen. Sommige van die middelen zijn zilvervrij. Daardoor mag je die gewoon in het riool lozen en zijn ze geschikt voor het transport van bloemen.

Andere middelen voorkomen bacteriegroei en houden het water schoon. Daardoor raken bij bloemen de vaten niet verstopt en zullen ze minder snel verwelken. Gerbera's en rozen zijn voorbeelden van bloemen die baat hebben bij een dergelijk middel. Soms wordt er aan zo'n middel suiker toegevoegd zodat de bloemontwikkeling wordt bevorderd. Ook vergroten sommige van deze middelen de wateropnamecapaciteit van de bloemen zodat ze beter opengaan en langer leven.

Ten slotte zijn er middelen die bij bloemen de hormoonbalans herstellen zodat zij minder snel vergelen. Voorwaarde is wel dat de bloemen direct na de oogst worden behandeld.

Veiling

Van de kweker gaan de bloemen naar de veiling. Daar moet van alles worden gedaan om de geleverde kwaliteit te handhaven. Omdat uitlaatgassen van auto's ethyleen bevatten, kunnen zij een serieuze bedreiging voor de bloemen vormen. Dit geldt ook voor weersomstandigheden. Direct zonlicht of vorst doen de bloemen geen goed.

Daarom hebben de veilingen in Nederland voorzieningen getroffen om bloemen zo min mogelijk schade toe te brengen. Zo zijn er gescheiden aan- en afvoerhallen en hallen om de bloemen klaar te zetten voor de veiling. De zon wordt zo veel mogelijk geweerd en de deuren sluiten zo snel mogelijk. Er is verwarming, maar er zijn ook koelcellen. Daarnaast heeft elke veiling een wasplaats voor fust, zodat de bloemen schoon worden verpakt.

Fig. 3.6
*Op de veiling wordt
gewerkt met een
elektrisch
transportsysteem*



Groothandel

Over het algemeen geldt dat hoe sneller bloemen vervoerd worden, hoe beter de kwaliteit blijft. De manier van vervoer speelt bij de kwaliteitshandhaving een belangrijke rol. Op de veiling worden tegenwoordig veel bloemen op water verkocht. De groothandelaar of grossier zal, als hij voldoende vervoerscapaciteit heeft, ze ook op water meenemen én weer verhandelen. Grossiers zijn echter groothandelaren die bij de bloemist aan huis komen. De meeste winkels liggen echter in het centrum van de stad of in drukke winkelstraten. Daarom mag de auto niet te groot zijn; de bloemist moet bereikbaar zijn. Dus pakken de meeste grossiers hun bloemen over en vervoeren ze droog. Ze leggen de bloemen in kleinere verpakkingen, meestal in papier gerold, in de auto. Zo kunnen ze de inhoud van hun auto ten volle benutten én goed tonen. Het spreekt voor zich dat de bloemen tijdens het vervoer vocht verliezen. Voor sommige bloemen kan dit kwaliteitsvermindering betekenen.

Detailhandel

Als de bloemen binnenkomen in de winkel, zijn ze al een tijdje onderweg. In het gunstigste geval hebben ze geen vochttekort opgelopen. Voeding hebben ze echter niet meer gekregen. Bloemen die overgepakt zijn hebben wel een vochttekort. Belangrijk is dat alle bloemen zo snel mogelijk op water staan met een toevoeging van het juiste middel en de juiste dosering. Daarbij moeten natuurlijk ook schone vazen worden gebruikt. De bloemist zal verder zorgvuldig met de bloemen moeten omgaan. Hij moet letten op zon, temperatuur en luchtvochtigheid, of het niet tocht en of er niet tegen de bloemen aangelopen wordt.

Fig. 3.7
Doseerpomp voorkomt
te veel of te weinig
houdbaarheidsmiddel in
het water



Houdbaarheidsmiddel

Niet alleen voordat de bloemen naar de veiling gaan, worden ze behandeld. Ook de grossier en de detaillist voegen houdbaarheidsmiddelen aan het water toe. Er zijn diverse producten die zorgen voor een grotere wateropname zonder dat de bloem tot bloei komt. Zo blijven de bloemen in optimale conditie. Verder is er *snijbloemenvoedsel* voor bloemen in vazen en steekschuim. Het verhoogt de sierwaarde van bloemen en zorgt voor een volledige ontwikkeling en maximale levensduur.

Consument

Bij de kweker wordt het beste gedaan voor dat product (hij heeft meestal maar één product en weet dan ook precies wat daar het beste voor is), de groothandel gaat met veel bloemen hetzelfde om, maar zal bijvoorbeeld orchideeën niet in de koelcel

plaatsen. De detailhandel zal een aantal bloemen speciale verzorging geven. Zo moet je bijvoorbeeld gerbera's recht laten optrekken. Bij de consument wordt de meeste tijd doorgebracht en moet de bloem tot volle ontwikkeling komen. De consument moet thuis alle factoren die gelden voor de bloemist ook in de gaten houden: temperatuur, snel op water, voeding en plaats. Er is speciaal snijbloemenvoedsel in de handel dat tegemoet komt aan de voedingsbehoefte van de bloem. Daarnaast bevatten deze producten ook bacteriedodende middelen. Ten slotte voorkomen ze dat de vaten verstopten, waardoor de bloem langer mooi blijft.

Fig. 3.8
Na aanschaf moet de consument de bloemen op de juiste wijze verzorgen



Zo zie je dat als iedereen op de weg die de bloem aflegt, daadwerkelijk doet wat hij moet doen, de consument optimaal van zijn bloemen zal kunnen genieten. Hij heeft de garantie dat hij een kwalitatief goed product in huis heeft gehaald. Bedenk daarbij dat een goed product reclame is voor zichzelf. Hoe meer een consument geniet van zijn bloemen, des te eerder zal hij geneigd zijn opnieuw bloemen te kopen.

3.2 Verzorgen snijbloemen in de praktijk

De enige functie die een snijbloem heeft, is het plezier van de consument. Door de *veredeling* van bloemen wordt dat plezier nog steeds groter. Snijbloemen zijn aantrekkelijker door hun kleuren, vorm of geur. En wat nog belangrijker is, je kunt ze steeds langer laten staan. Misschien dat het vaasleven in de toekomst nog langer kan worden gerekt, maar zeker is dat een bloem die is afgesneden van de plant, zal afsterven.

In het algemeen kun je snijbloemen verzorgen door ze van water en voeding te voorzien. Water is nodig om de bloem in leven te houden: het vervoert voedingsstoffen en zorgt dat de cellen op spanning blijven. Voeding zorgt ervoor dat de bloem zich maximaal kan ontwikkelen.

Water

Als je bloemen koopt, zitten ze vaak nog in de knop. Om zich volledig te kunnen ontwikkelen is het belangrijk dat de bloem voldoende water krijgt. Het is niet alleen de consument die daarvoor moet zorgen. Als de cellen van de bloem het water niet goed kunnen doorgeven, gebeurt er nog niets. Om die waterdoorgifte te bevorderen heeft een bloem behoefte aan koolhydraten. Niet alleen voor de snelheid waarmee de bloem zich ontwikkelt, maar ook voor de kwaliteit. Zo zullen de kleuren voller zijn.

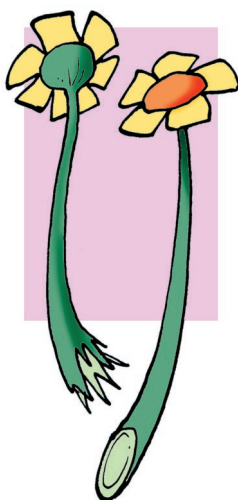
Fig. 3.9



Hoe krijgt een bloem voldoende water?

Elke bloem heeft behoefte aan water, maar er zijn verschillen, bijvoorbeeld in verdamping. Een anjer verdampt meer dan een Cymbidium die weinig huidmondjes heeft en bedekt is met een waslaag. Bij de meeste bloemen is het voor een goede wateropname noodzakelijk om een stukje van de steel af te snijden, vlak voor ze in het water gaan. Een verse snede kan namelijk goed water opnemen. Voor een mooie wond waaraan geen rafels hangen en die de vaten niet afknijpt, is een scherp, schoon mes een vereiste. Om bloemen goed schuin af te snijden is oefening nodig.

Fig. 3.10
Rafels bevorderen
bacteriegroei



Vaatverstopping

Vaatverstopping komt algemeen voor bij afgesneden bloemen. Of het problemen oplevert, is afhankelijk van de soort, de cultivar, de klimaatomstandigheden en de mate van verstopping. Bij chrysanten bijvoorbeeld gaan de bladeren slap hangen en later ook de stengels, net onder de bloem. Er is bij de chrysant een direct verband tussen de verhouting en de vaatverstopping. Als je door het meest houtige stengelstuk snijdt, treedt vaatverstopping op. Naarmate hoger wordt afgesneden (5 à 10 cm boven de spruitwortelovergang) is de verstopping minder.

Er zijn drie mogelijke oorzaken voor de verstopping:

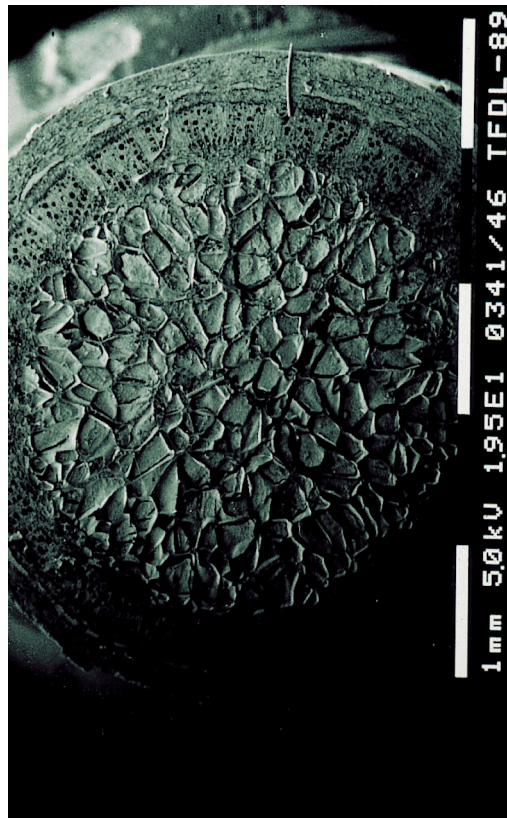
- 1 Lucht in de vaten. Bij droog liggen van bloemen gaat de verdamping door, maar er is geen aanvoer van water. Er komt lucht voor in de plaats. Wanneer zich in alle vaten die zijn afgesneden, lucht bevindt, zal het water, nadat de bloem op de vaas is gezet, moeilijk kunnen passeren. Deze vorm van verstopping trekt echter snel bij en na ongeveer tweeënhalf uur is de waterdoorlaatbaarheid weer op peil. Het watertransport in de stengel wordt door het droog liggen dus belemmerd, maar deze belemmering verdwijnt heel snel.
- 2 Verstopping door de plant zelf veroorzaakt. Deze vorm van verstopping wordt ook wel *fysiologische vaatverstopping* genoemd. Er zijn verschillende soorten fysiologische verstopping.
 - Cellen rond de houtvaten kunnen uitstulpingen vormen in de houtvaten en zo een afsluiting vormen.
 - Cellen rond de houtvaten kunnen stoffen vormen en in de houtvaten afscheiden.
 - Op het snijvlak kan zich een afdichtende laag vormen.
 - Er kunnen stoffen in het vaaswater ontstaan die verstoppingen veroorzaken.

Bij de huidige staat van onderzoek is het echter wel de vraag of deze aspecten enige rol van betekenis spelen bij de wateropname van de meest verkochte snijbloemen.

- 3 Verstopping door micro-organismen zoals bacteriën, schimmels en gisten. Ook micro-organismen kunnen op verschillende manieren verstoppingen veroorzaken.
 - Ze kunnen zich in het water bevinden en daar stoffen afscheiden. Uit onderzoek met gekweekte bacteriën is gebleken dat bloemen in water met deze oplossing erin aanmerkelijk minder water opnemen.
 - Ze kunnen zich ophopen op het snijvlak. Zelfs als je heel nauwkeurig werkt, blijkt dat zich op het snijvlak grote aantallen bacteriën bevinden. Door de aanwezige voeding kunnen zij zich snel ontwikkelen. Dit geeft weerstand voor watertransport.
 - Ze kunnen zich ophopen in de houtvaten. Grote hoeveelheden bacteriën tref je ook aan in delen van de stengel die verder van het snijvlak zijn verwijderd.

Het is ook mogelijk dat vaatverstopping wordt veroorzaakt door een combinatie van deze factoren. De ontwikkeling van bacteriën op het snijvlak en in de stengels lijkt alleen tegen te gaan door een bacteriegroeiremmend middel (bactericide) aan het water toe te voegen.

Fig. 3.11
Vergrote doorsnede
rozenstengel met in de
derde ring van buiten de
haarvaten voor water- en
voedseltransport
Foto: Pokon & Chrysal en
Facilitaire Dienst
Wageningen



Ethyleen

Naast vaatverstopping is ook ethyleen van invloed op de houdbaarheid van snijbloemen. Ethyleen is een gas dat het *verouderingsproces* bij bloemen en planten versnelt. Het wordt veelvuldig geproduceerd bij de verbranding van organische materialen. Denk daarbij aan uitlaatgassen van auto's en vliegtuigen, maar ook aan sigaren- en sigarettenrook. Ook rijpend fruit is een belangrijke ethyleenproducent, net als rottende groente en rottend fruit. Als je bedenkt dat ethyleen de rijping en de daaropvolgende ontbinding versnelt, kun je wel nagaan hoe kwalijk deze stof is. Schade door ethyleen kun je herkennen aan bladvergeling en stengelstrekking (extreme groei van de stengel).

Ethyleen verwijderen

Het is mogelijk om ethyleen uit de lucht te verwijderen. Daarvoor kun je gebruikmaken van filters met kaliumpermanganaat. Korrels van deze stof binden' de ethyleen aan zich. Voor het gebruik zijn de korrels paars. Als ze verzadigd zijn, hebben ze een bruine of zwarte kleur. Filters met kaliumpermanganaat functioneren het best in ruimtes waar de lucht circuleert. Naast de filters wordt kaliumpermanganaat ook in kleine zakjes verkocht. Maar dat wordt eigenlijk alleen nog maar bij groente en fruit gebruikt. Voor gebruik in de bloemenbranche is er nog te weinig over bekend.

Bloemen schoonmaken

Voor een goede wateropname is het belangrijk dat het water schoon is. Je houdt het water schoon door de bladeren die in het water zouden komen, weg te snijden. Zorg daarbij voor zo min mogelijk beschadiging, omdat anders bacteriën ontstaan. Verwijder ook gelijk geknakte of beschadigde bloemen en bladeren. Als je rozen hebt met jonge scheuten in de oksels, moet je die ook verwijderen. De delen met veel huidmondjes (blad) verdampen immers veel water waardoor de bloemontwikkeling minder voorspoedig zal verlopen. Takken met veel blad, bijvoorbeeld van rozen, verdampen meer dan bloemen met weinig blad, zoals de anjer.

Optrekken

Als een bloem tijdens transport een vochttekort heeft opgelopen, is het voor de bloem erg moeilijk om dat weer geheel aan te vullen. Je kunt bloemen daarbij op verschillende manieren helpen door:

- de omgevingstemperatuur laag houden (koelcel, kelder of koeling in de verkoopruimte);
- de bloemen in papier te verpakken.

Beide methoden beperken de verdamping, zodat de aanvoer van water groter is dan de verdamping. Dit proces noemen we het op laten trekken' van de bloemen.

Fig. 3.12

Door bloemen in papier te rollen en in water te zetten trekken ze recht op



Koeling

Een goede manier om bloemen langer goed te houden is opslag in een koelcel. De lagere temperatuur waarin ze worden bewaard, zorgt ervoor dat de plant haar stofwisseling zal aanpassen. Alle processen die in een snijbloem aan de gang zijn, gaan gewoon door, maar veel langzamer. De bloem zal minder snel verouderen, ze verbruikt minder suiker en de bacterievorming wordt vertraagd. Maar omdat de processen gewoon doorgaan, is te lang koelen ook niet goed. Want uiteindelijk

kunnen de bacteriën toch de houtvaten verstoppen en de bloem kan ook de volledige suikervoorraad hebben verbruikt.

Natuurlijk ben je bij de mogelijkheden om bloemen in de koeling te bewaren afhankelijk van wat de bloem aan kou kan verdragen. Bijvoorbeeld bij de Anthurium en diverse orchideeën treedt koudeschade al op bij 12 °C. De celwanden worden te stevig, zodat een goede waterdoorgifte wordt bemoeilijkt.

Voeding

Om op water tot ontwikkeling te komen hebben bloemen voeding nodig. Met name suiker is voor bloemen belangrijk. Enkele bloemen krijgen van de kweker al een hoeveelheid voorraadvoeding (bijvoorbeeld gipskruid). Aan deze voorraad heeft de bloem voldoende om in conditie te blijven zonder vroegtijdig tot ontwikkeling te komen. De suiker uit het snijbloemenvoedsel dat de consument toevoegt, zorgt voor die ontwikkeling. Zo kunnen zelfs van bloemen die eigenlijk te vroeg zijn gesneden, de knoppen nog opengaan. Suiker zorgt ervoor dat bloemen beter water opnemen en, doordat de huidmondjes beter sluiten, het water langer vasthouden. Verder voorkomt suiker dat bloemen verkleuren. En ten slotte worden sommige bloemen door de toevoeging van suiker minder gevoelig voor ethyleen.

Verzorgingsmiddelen voor snijbloemen

Net als wij hebben snijbloemen meer behoeften dan alleen voeding. Ze moeten ook verder worden verzorgd. Voor veel onderdelen van die verzorging zijn bepaalde stoffen van belang. Maar om niet met handenvol flessen en poeders in de weer te moeten worden werkzame stoffen vaak gecombineerd in een verzorgingsmiddel. Je kunt een onderscheid maken naar de werking van de middelen.

Fig. 3.13
 Bij Pokon & Chrysal
 wordt veel onderzoek
 gedaan naar de invloed
 van verschillende
 middelen op de uitbloei
 van bloemen



- Middelen waarin zowel bacteriegroeiremmend middel als suikers zitten. Deze middelen zijn in poedervorm en vloeibaar te verkrijgen. Het voordeel is dat precies wordt voorgeschreven hoeveel je per bepaalde hoeveelheid water moet gebruiken. Nadeel van deze middelen is de prijs. Voor veel soorten bloemen zijn er specifieke middelen in de handel.
- Middelen die het water schoonhouden. Deze middelen zijn in verschillende vormen verkrijgbaar, als sticker die je in het water kunt doen of als een pil. Vaak geven fabrikanten het advies om ook suiker (als voeding) toe te voegen. Dit advies is nogal vaag. Want wie weet hoeveel suiker een bloem nodig heeft?
- Zogenaamde huis-, tuin- en keukenmiddeltjes zoals Seven-up toevoegen, koperen munt in het water, druppeltje chloor erbij, enzovoort. Deze middelen hebben allemaal hun specifieke eigenschappen die iets bijdragen aan de ontwikkeling van de bloem. Seven-up bijvoorbeeld bevat suiker en van chloor weet je zeker dat het bacteriën te lijf gaat. Maar bij deze middelen is het onduidelijk hoeveel je moet gebruiken om resultaat te krijgen en hoe je voldoet aan alle eisen om de bloem het beste te ontwikkelen.

Pokon & Chrysal

Een groot deel van alle snijbloemenverzorgingsmiddelen is afkomstig van de firma Pokon & Chrysal. Voor de consument zijn dit bekende namen. Maar overal in het handelskanaal in de bloemenbranche worden producten van Pokon & Chrysal gebruikt. Kwekers gebruiken voorbehandelingsmiddelen en voegen soms zakjes met snijbloemenvoedsel toe voordat hun bossen naar de veiling gaan. Want van bloemen die er goed uitzien, worden er meer verkocht.

Dosering

Om bloemen in perfecte conditie te houden is het toevoegen van verzorgingsmiddelen alleen niet genoeg. Je moet ook nog de juiste hoeveelheid geven. Want te weinig is niet goed, maar te veel kan ook schadelijk zijn. Daarom heeft Pokon & Chrysal speciaal voor het werken met Chrysal CLEAR professional-producten een doseersysteem ontwikkeld. Zo weet je zeker dat je de juiste hoeveelheid aan het water toevoegt. Je kunt natuurlijk ook de speciale handpomp gebruiken of het maatbekertje voor Chrysal CLEAR in poedervorm.

De consument hoeft zich over de juiste dosering geen zorgen te maken. Hij zal meestal de kleine zakjes gebruiken die de bloemist hem mee geeft. Daarop staat precies vermeld wat de juiste dosering is.

B-merken

Naast de producten die onder de merknamen Pokon & Chrysal worden verkocht, zijn er ook zogenaamde b-merken van dezelfde firma. De prijs van deze merken is lager, omdat de samenstelling meer is afgestemd op gemiddelde behoeften van veel verkochte bloemen dan op specifieke behoeften. Het bevat een lagere dosering voeding en ontsmetting. Bovendien wordt voor deze merken geen geld uitgetrokken voor onderzoek en ondersteuning.

Soms kom je ook andere zakjes met snijbloemenverzorgingsmiddel tegen, bijvoorbeeld van de Fleurop-organisatie. Ook deze producten zijn afkomstig van Pokon & Chrysal. Voor grote afnemers heeft deze firma een speciale regeling. Producten van a-kwaliteit worden met de naam van de afnemer bedrukt. Ook supermarktketens en oliemaatschappijen maken gebruik van deze regeling. Deze regeling wordt private label genoemd.

Bijzondere snijbloemenverzorging

Het is goed om te weten hoe je vaatverstopping tegen kunt gaan of wat je tegen ethyleengevoeligheid kunt doen. Maar het is lastig om een dergelijke algemene theorie te moeten toepassen als je niet op de hoogte bent van de specifieke eigenschappen van snijbloemen. Daarom tref je in de volgende tabel een overzicht aan voor de verzorging van de meest gangbare snijbloemen in de bloemenbranche.

Fig. 3.14

Kniphofia Hybriden	Vuurpijl	VB, EG, RB	bij liggend vervoer stevig inrollen trekken sterk naar het licht toe
Lathyrus odoratus	Siererwt	VB, EG	op weinig water
Liatrix spicata	Prachtkaars	NE	op water komen bloemen niet open slappe bloemen ingerold op laten trekken
Lilium longiflorum	Graflelie	VB, EG	niet te lang koelen meeldraden eruit in verband met vlekken
Limonium sinuatum	Statie	NE, WV	in zuiver water
Magnolia x soulangeana	Tulpenboom		goed stadium snijden op water
Matthiola incana	Violier	VB, WV	wortelhalz afsnijden
Narcissus Hybriden	Narcis	EG	na oogsten stengels niet afsnijden slijm is giftig voor andere bloemen speciaal voedsel om samen met ander bloemen te mengen
Nerine bowdenii	Guernseylelie	EG, SW	niet koelen, water minimaal 10°C
Orchideeën algemeen		EG, SW	niet in koelcel
Paeonia Lactiflora Hybriden	Pioenroos	VB	koelen kan maar verkort vaasleven
Phlox Paniculata Hybriden	Vlambloem	VB, EG	
Physostegia virginiana	Schamierbloem	VB, EG, SW	niet droog laten liggen
Prunus	Prunus	EG	bij diverse soorten Chrysal heester warm water gebruiken
Ranunculus asiaticus	Ranonkel	SW, RB	in papier op laten trekken
Rosa Hybriden	Roos	EG, SW	scheuten en topblad verwijderen voedsel heeft effect
Scabiosa caucasica	Duifkruid	EG, SW	op water verhandelen
Strelitzia reginae	Paradijsvogelbloem		bloeiwijze tegen vocht beschermen niet koelen wisselingen temperatuur en relatieve vochtigheid voorkomen
Syringa Vulgaris Hybriden	Sering	EG	altijd aansnijden in hoezen altijd Chrysal heester bijsluiten warm water/eventueel ingerold op laten trekken
Trachelium caeruleum	Halskruid	EG, SW	
Triteleia	(fijne lelie-achtige)	EG	
Tulipa Hybriden	Tulp	EG, RB	witte stengeldeel eraf/niet te diep op water ingerold op laten trekken
Viburnum opulus 'Roseum'	Sneeuwbal	SW	voedsel kleurt bloemen mooi op warm water, Chrysal heester
Zantedeschia elegans	Calla		goed water op laten trekken houdbaarheid bij 8°C-15°C optimaal
Zinnia elegans	Zinnia	NE, WV	goed water op laten trekken

Wetenschappelijke naam	Nederlandse naam	Afkorting	Overige bijzonderheden
Echinops ritro	Kogeldistel	WV	water zeer goed schoonhouden
Eremurus cultivar	Naald van Cleopatra	NE, RB	laat zich slecht koelen en bewaren
Eryngium planum	Framboosdistel	NE	
Eucharis grandiflora	Amazonelelie		minimumtemperatuur 15 °C
Euphorbia fulgens	Wolfsmelk	VB, EG	bloedende wonden 10 seconden in heet water minimaal 15 °C, sap kan huid irriteren
Freesia	Freesia	VB, EG	uiterste bloem topjes verwijderen voor betere uitbloei
Gerbera Jamesonii	Gerbera	EG, WV, SW	klein laagje water, rechtop laten trekken
Gladiolus Hybriden	Gladiool	RB	topje verwijderen voor betere uitbloei
Gypsophila paniculata	Gipskruid	VB, EG	
Helianthus annuus	Zonnebloem	NE, WV	heet water 60 °C wordt geadviseerd zo veel mogelijk op water houden
Hippeastrum Hybriden	Amaryllis		minimumtemperatuur 15 °C
Hyacinthum orientalis	Hyacint		op weinig water
Iris Hollandica	Iris	EG	voedsel minimaal effect boven 20 °C beperkt vaasleven
Kniphofia Hybriden	Vuurpijl	VB, EG, RB	lichte standplaats geven bij liggend vervoer stevig inrollen
Lathyrus odoratus	Siererwt	VB, EG	trekken sterk naar het licht toe
Liatris spicata	Prachtkaars	NE	op weinig water
Lilium longiflorum	Graflelie	VB, EG	op water komen bloemen niet open
Limonium sinuatum	Statices	NE, WV	slappe bloemen ingerold op laten trekken
Magnolia x soulangeana	Tulpenboom		niet te lang koelen
Matthiola incana	Violier	VB, WV	meeldraden eruit in verband met vlekken
Narcissus Hybriden	Narcis	EG	in zuiver water
Nerine bowdenii	Guernseylelie	EG, SW	goed stadium snijden
Orchideeën algemeen		EG, SW	op water
Paeonia Lactiflora Hybriden	Pioenroos	VB	wortelhals afsnijden
Phlox Paniculata Hybriden	Vlambloem	VB, EG	na oogsten stengels niet afsnijden
Physostegia virginiana	Scharmierbloem	VB, EG, SW	slijm is giftig voor andere bloemen
Prunus	Prunus	EG	speciaal voedsel om samen met andere bloemen te mengen
Ranunculus asiaticus	Ranonkel	SW, RB	niet koelen, water minimaal 10 °C
Rosa Hybriden	Roos	EG, SW	niet in koelcel
Scabiosa caucasica	Duifkruid	EG, SW	koelen kan maar verkort vaasleven
Strelitzia reginae	Paradijsvogelbloem		niet droog laten liggen
Syringa Vulgaris Hybriden	Sering	EG	bij diverse soorten Chrysal heester
Trachelium caeruleum	Halskruid	EG, SW	warm water gebruiken
Triteleia	(fijne lelie-achtige)	EG	in papier op laten trekken
Tulipa Hybriden	Tulp	EG, RB	scheuten en topblad verwijderen
Viburnum opulus 'Roseum'	Sneeuwbal	SW	voedsel heeft effect
Zantedeschia elegans	Calla		op water verhandelen
Zinnia elegans	Zinnia	NE, WV	bloeiwijze tegen vocht beschermen
			niet koelen
			wisselingen temperatuur en relatieve vochtigheid voorkomen
			altijd aansnijden in hoezen
			altijd Chrysal heester bijsluiten
			warm water/eventueel ingerold op laten trekken
			witte stengeldeel eraf/niet te diep op water
			ingerold op laten trekken
			voedsel kleurt bloemen mooi op
			warm water, Chrysal heester
			goed water op laten trekken
			houdbaarheid bij 8 °C-15 °C optimaal
			goed water op laten trekken

Handelskanalen en snijbloemenverzorging

Bloemen gaan door heel wat handen om bij de consument te komen. En iedere keer kan er wat misgaan. Toch eist de consument een prachtig houdbaar product. Het moet mooi zijn, lang blijven staan en mag het liefst niet te veel kosten. Iedereen, van kweker tot bloemist, probeert hierbij te helpen. De kweker oogst zijn bloemen in het juiste rijpheidstadium, zet ze op water met de verplichte na-oogstbehandeling in de vorm van een voorbehandelingsmiddel. De veiling, grossier en groothandel zorgen voor een optimaal transport en optimale bewaaromstandigheden. En de bloemist verzorgt ze en geeft het juiste advies aan de consument.

Speciale wensen

Sommige bloemen krijgen van kweker naar consument een speciale verzorging.

- *Gerbera's*. Worden geplukt en daarna in rekken op laag water met voorbehandelingsmiddel gezet, zodat ze zich voor het vervoer nog vol kunnen zuigen met water. Wanneer je een gerbera goed bekijkt, zie je dat de steel behaard is. Bloemen met stelen die behaard zijn, kun je beter in een klein laagje water zetten. Aan de behaarde stengels blijft meer vuil hangen, waardoor extra bacteriegroei optreedt. Nadat ze zijn opgetrokken, worden de gerbera's in speciale dozen verpakt, hierbij liggen deze droog. Het is belangrijk dat de bloemist ze, nadat ze zijn binnengekomen, eerst enkele uren laat optrekken en ze daarna in een laagje water in de winkel zet. Het optrekken gebeurt in de speciale verpakkingendoos, waardoor ze steun krijgen. Een andere mogelijkheid is dat ze in emmers met daarop rekjes worden gezet, zodat ze rechtop blijven staan. De bloemist kan ze dan eventueel op draad zetten en direct verwerken.

Fig. 3.15
Helianthus annuus
Sunbright' heeft ook
behaarde stelen



- *Orchideeën*. Worden in een warme kas gekweekt. Daarna vaak met veel zorg verpakt, zodat ze geen transportschade kunnen oplopen. Bij de groothandel, veiling, grossier mogen de orchideeën niet in de koeling worden geplaatst. Er treedt dan namelijk blauwverkleuring op. De bloemist moet ze dus ook buiten de koelcel houden.

-
- *Heestertakken* (bijvoorbeeld sering en sneeuwbal). Worden vaak in de winter en voorjaar geoogst. Zij hebben houtige stengels, waardoor het water minder snel kan worden getransporteerd. Ze verdampen vaak meer dan ze kunnen opnemen. Daardoor kunnen ze slap gaan hangen. Er wordt dan ook geadviseerd ze op warm water te zetten, zodat het water sneller wordt opgenomen. Een houdbaarheidsmiddel toevoegen helpt ook.

Fig. 3.16
Syringa vulgaris Madame Florent'



- *Mimosa* (*Acacia dealbata*). Wordt door de kweker in plastic zakken met een gebruiksaanwijzing verpakt. Ook wordt er speciaal snijbloemenvoedsel bijgeleverd. Lees de gebruiksaanwijzing goed. De bloemen moeten namelijk in de plastic zak op warm water 6-8 uur blijven staan, zodat de gele bloemhoofdjes opkomen. Ook de consument moet mimosa zo behandelen.

Fig. 3.17
Acacia dealbata



-
- *Euphorbia's*. Moeten ook warm water hebben. Wanneer je ze opnieuw aansnijdt, komt er wit melksap uit. Door ze in warm water te zetten stolt dit sap. Het witte melksap is giftig en kan bij mensen die er gevoelig voor zijn, brandblaren geven. Dus was je handen na gebruik.

Fig. 3.18
Euphorbia fulgens



- *Bolbloemen*. Aan de onderkant van de steel zit vaak een wit gedeelte. Hierdoor kan de bloem moeilijk water op nemen. Bovendien worden ze vaak droog aangevoerd. Nadat je de bloemen binnen hebt gekregen, snijd je het witte gedeelte eraf en laat je de bloemen optrekken. Wil je verschillende voorjaarsbloemen bij elkaar zetten, let er dan op dat narcissen een slijm afgeven waar de andere bloemen niet tegen kunnen. Wil je dat toch doen, doe er dan speciaal snijbloemenvoedsel voor narcissen in gemengd boeket bij, dat het slijm neutraliseert.

Fig. 3.19
Tulipa Christmas Marvel'
heeft witte stukken onder
aan de stengel als ze
wordt vervoerd



In het hele handelskanaal wordt getracht om de kwaliteit van de bloemen zo optimaal te kunnen behouden. Belangrijk is dat iedereen zich eraan houdt. In de afgelopen jaren en ook nu nog blijft de kwaliteit in ontwikkeling. Om de juiste informatie te hebben en door te kunnen geven, is het belangrijk dat je vakinformatie bijhoudt bijvoorbeeld in vakbladen en op beurzen.

3.3 Productcontrole

Om een winkel draaiende te houden moet je verkopen. En verkopen kun je alleen als je eerst inkoopt. Maar met de producten die je hebt ingekocht kan iets mis gaan. Daarom moet je die producten controleren. Maar waar moet je dan op letten?

Snijbloemen en -materiaal

Bij binnenkomst van snijbloemen en snijmateriaal gebeurt de controle vaak tijdens het schoonmaken en het op water zetten. De producten moeten toch snel verwerkt worden en tijdens deze handelingen kun je prima beoordelen of:

- de aantallen kloppen (vaak gelijk bekeken met de prijzen van de bloemen);
- de kwaliteit goed is;
- er geen beschadigde of gebroken bloemen zijn (verspilling die moet worden doorberekend in de prijs).

Snijbloemen

Verder moet je bij snijbloemen speciaal letten op:

- rijpheid
- lengte
- stevigheid
- rechte stengels
- vrij van beschadigingen
- ziektevrij
- aantal knoppen per stengel
- voorbehandeling toegepast

Snijgroen

Snijgroen vraagt om aparte controle op:

- volgroeid, (niet te jong blad)
- lengte
- verhouding bruikbaar groen en aanwezig hout
- samenstelling van de verhandelde hoeveelheid (verhouding mooie, bruikbare takken tot erg zware takken groen)
- niet ingedroogd, vers
- ziektevrij

3.4 Afsluiting

Je hebt in dit hoofdstuk geleerd hoe je snijbloemen moet verzorgen en waar je op moet letten bij het beoordelen van de kwaliteit. Het een heeft altijd met het ander te maken. Alleen als je een snijbloem goed verzorgt, krijg je de kwaliteit die je graag wilt leveren.

Vragen 3.1 Is de volgende bewering waar of niet waar en geef waar nodig het juiste antwoord.

- a Een anjer kan gaan krimpen als deze in contact komt met propyleen.
- b Een fresia kan niet worden vervoerd met open bloemen
- c Bloemen bewaren in een ruimte gevuld met uitlaatgassen zorgt voor een lang vaasleven.
- d Een groothandel is precies hetzelfde als een grossier.
- e De totale lijn vanaf kweker tot en met de consument noem je ook wel de 'keten'.

Vragen 3.2

- a Wat zijn de hoofdbestanddelen van snijbloemenvoedsel?
- b Waarom is voedsel zo belangrijk voor snijbloemen?

Vragen 3.3 Snijbloemen kunnen vanaf het moment van oogsten tot aan de consument lang onderweg zijn. Welke maatregelen worden er genomen om de kwaliteit van houdbaarheid, vanaf de kweker tot en met de consument, te vergroten?

- a Kweker
- b Veiling
- c Grossier
- d Bloemist
- e Consument

Vragen 3.4

- a Waarom heeft het koelen van snijbloemen, mits niet te lang, een gunstige invloed op de houdbaarheid van snijbloemen?
- b Hebben jullie in de winkel een koelcel?
- c Zo ja, welke bloemen gaan in de koelcel?
- d Zo nee, vraag aan je baas waarom niet.
- e Welke bloemen mogen niet in de koelcel?
- f Waarom niet?

Vragen 3.5 In het algemeen kun je zeggen dat snijbloemen met dezelfde herkomst of groeiwijze eenzelfde verzorging nodig hebben. Beschrijf kort de verzorging van de drie volgende groepen.

- a Bolbloemen:
- b Heesters:
- c Kassnijbloemen:

Vragen 3.6

- a Welk advies moet elke bloemist aan zijn klant meegeven als deze een boeket of snijbloemen koopt?
- b Als snijbloemen droog hebben gelegen tijdens het transport van de groothandelnaar de winkel is het niet verstandig om deze bloemen direct door te verkopen aan de consument. Waarom niet?
- c Er zijn verschillende merken houdbaarheidsmiddel op de markt. Noem er minstens drie.
- d Als een klant bij jou in de winkel een boeket koopt, krijgt deze klant dan een zakje houdbaarheidsmiddel mee?
- e Zo ja, vraag aan je werkgever waarom hij of zij hiervoor gekozen heeft.
- f Zo nee, vraag aan je werkgever waarom niet.

4 Verpakkingsmateriaal

Oriëntatie

Zal ik het even inpakken of neemt u het zo mee?' Afgezien van Anders nog iets?' is dit waarschijnlijk de meest gestelde vraag in Nederlandse winkels. Toch zal lang niet elke winkelier je dit vragen. Soms zijn producten kwetsbaar en moeten ze worden beschermd. Het kan ook zijn dat koopwaar een sterke geur verspreidt of kleur afgeeft. Zo zie je dat verpakking dient om het product zelf maar ook de andere boodschappen te beschermen.

Is het een cadeautje?' is in winkels ook een veelgehoorde vraag. Als je iets feestelijk laat inpakken, kan de ontvanger niet zien wat er in het pakje zit. Dat vergroot vaak de verrassing. Kortom, verpakken is om allerlei redenen erg nuttig. In dit hoofdstuk leer je het een en ander over verpakkingsmaterialen die je in de bloemenbranche gebruikt.

Fig. 4.1
De meeste bloemisten hebben tegenwoordig meer dan één soort papier



4.1 Waarom inpakken?

In een bloemenwinkel worden veel producten verpakt aangeleverd. Die verpakking dient om de bloemen tijdens het transport van kweker naar bloemist zo goed mogelijk te beschermen. De bloemist zal op zijn beurt zijn best doen om zijn producten zo goed mogelijk bij de consument aan te laten komen. Maar de bloemist wil nog meer. Door de verpakking kan hij aan iedereen de herkomst van de bloemen mededelen.

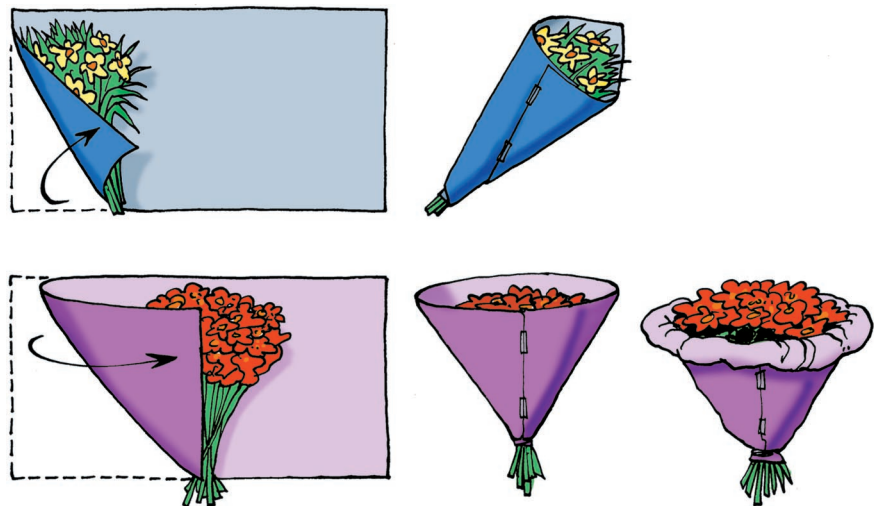
Een opvallende kleur papier schreeuwt de mensen als het ware toe deze bloemen komen van Jan op de Hoek'. Dat is reclame voor de zaak, helemaal als hij veel verkoopt. Dan zien mensen zo vaak bloemen in dat papier dat ze nieuwsgierig worden en ook eens gaan kijken.

Fig. 4.2
Bloemen inpakken vergt enige vaardigheid



Verder vergroot de verpakking vaak het verrassingseffect bij de ontvanger. Je kunt van een afstand wel zien dat je visite een bos bloemen bij zich heeft. Maar pas als je het in je handen hebt, kun je zien hoe het eruitziet. Sommige bloemisten zetten de bloemen al verpakt in de winkel om de snelheid van de verkoop te bevorderen.

Fig. 4.3
Twee eenvoudige manieren om bloemen in te pakken



Waarom moet je bloemen verpakken?

Er zijn diverse redenen om bloemen in te pakken:

- *Bescherming*: er zijn verschillende redenen om bloemen tijdens vervoer te beschermen
- *Stoten*: bloemen worden door verpakking minder kwetsbaar
- *Temperatuur*: als de temperatuur rond het vriespunt of lager is, kun je door papier of meerdere lagen papier bloemen (en planten) beschermen tegen vorstschade
- *Wind*: door bloemen in te pakken waait het boeket niet kapot
- *Neerleggen*: bloemen die zijn ingepakt, zullen niet zo snel knakken als je ze neerlegt of ergens tegenaan zet

Fig. 4.4
Verpakking kan
bescherming bieden aan
de bloemen



- *Reclame*: bloemen die herkenbaar zijn verpakt, kunnen een vorm van reclame zijn voor het bedrijf
- *Verrassingseffect*: een cadeau waarvan je niet direct de inhoud kunt zien, maakt de ontvanger nieuwsgierig en verhoogt dus de verrassing

Fig. 4.5
Verrassing ...



Voorverpakt

Zoals je ziet, heeft de bloemist tal van redenen om zijn bloemen te verpakken. Daarom kiest hij er tegenwoordig steeds vaker voor om zijn bloemen verpakt aan te bieden. Het voordeel daarvan is dat bij drukte de mensen zien dat het product geen bewerkingen meer hoeft te ondergaan. Zo kunnen zij zichzelf helpen en zijn ze sneller klaar met hun boodschap. Daarbij verpakt een bloemist grote aantallen dezelfde producten in de binderij veel sneller dan wanneer hij het één voor één achter de toonbank moet doen.

Fig. 4.6
Inpakken en wegwezen



4.2 Inpakmateriaal: papier

Om verantwoord in te pakken moet je weten wat de eigenschappen zijn van het materiaal dat je gebruikt. Die kennis begint vaak al bij de bron: waar komt het materiaal vandaan? Soms is het zelfs goed om te weten hoe het materiaal precies wordt gemaakt.

Papier

Papier bestaat uit een dun laagje plantaardige vezels. Heel vroeger waren dat vezels van de papyrusplant, later gebruikte men katoenen en linnen vezels uit lompen. Tegenwoordig wordt bijna al ons papier van hout gemaakt. Dat geldt zelfs voor papier dat zogenaamd houtvrij' is.

Het meeste Nederlandse papier wordt gemaakt van hout uit Canada, de Verenigde Staten, Scandinavië en Portugal. Ten slotte wordt er met het oog op het milieu steeds meer (en beter) papier gemaakt van ingezameld oud papier en karton, het zogenaamde kringlooppapier.

Papiergewicht

Papier is er in verschillende dikten. Een sigarettenvloeijsje is dunner dan bijvoorbeeld je zwemdiploma. Om papier te kunnen onderscheiden wordt het aangeduid volgens het gewicht. Niet van het stuk dat je in je hand hebt, maar van een vel van één vierkante meter. Dus 30 grams' papier is papier waarvan één vierkante meter 30 gram weegt. Je kunt dus ook een postzegel van 30 grams papier hebben. Dus stel dat je twee rollen van 10 kg hebt, met dezelfde breedte, een rol met 30 grams papier en een rol met 60 -grams papier, dan moet de eerste rol twee keer zo lang zijn als de tweede.

Fig. 4.7
Op deze machine wordt
het papier op de
gewenste breedte
gesneden en opgerold



Papier in de bloemenbranche

In de bloemenbranche werk je veelvuldig met water. Ook het pakpapier zal nog wel eens nat worden. Vandaar dat het papier aan bepaalde eisen moet voldoen.

- *Natsterk*: het papier bewaart als het nat is grotendeels zijn stevigheid.
- *Waterdicht*: het papier mag geen water doorlaten.

Er zijn verschillende soorten papier die in de bloemenbranche worden gebruikt:

- *Kraftpapier*. Ook wel sulfaatpapier genoemd. Over het algemeen erg sterk. Je herkent het aan de smalle strepen die door het papier lopen. Kraftpapier met

een wolkstructuur is minder sterk. De meest gebruikte dikten zijn 30, 40 en 50 grams. Kraftpapier is niet goed bestand tegen water. Een uitzondering is Alios' (32 grams), dat je herkent aan een onregelmatige streep. De bloemenbranche gebruikt vaak kraftpapier dat geheel of gedeeltelijk is bedrukt.

- *Sulfietpapier*. Minder sterk dan kraftpapier. Het is herkenbaar aan een wolkstructuur en de 30 grams kwaliteit wordt het meest gebruikt voor het verpakken van bloemen.
- *Bloemenzijde*. Vaak geheel gekleurd. Herkenbaar aan een matte en een glanzende kant.
- *Ergo Color'*. Voorzien van een goede waterafstotende coating die ook beschermt tegen vorst.
- *Vetdicht*. Halfdoorzichtig, met een dichte structuur van korte vezels. Slecht bestand tegen water.
- *Paraffine*. Geen papiersoort, maar een bewerking. Voorzien van een paraffinelaag zijn papiersoorten steviger, beter bestand tegen vocht maar ook zwaarder. Daarnaast geeft het meer mogelijkheden om het papier te bewerken.

4.3 Inpakmateriaal: folie

Het gebruik van folie is in de bloemendetailhandel de laatste jaren enorm toegenomen. Het is veel sterker dan papier en bovendien waterdicht. Je kunt dus in weer en wind een bos bloemen meenemen zonder dat die kapot waait of regent. Daarbij moet je er wel rekening mee houden dat folie niet isoleert tegen kou. Dat folie waterdicht is, is tegelijk ook nadelig. Met name in de koelcel zie je nog wel eens condensvorming onder de folie. Als bloemen te lang in folie met condensvocht staan, komt dat hun kwaliteit niet ten goede.

Een ander, zij het betrekkelijk, voordeel van folie is dat je als ontvanger direct kunt zien wat je krijgt. Maar bij papier zag je juist dat het verrassingseffect groter was. Het is dus maar net waar jij (of de klant) de voorkeur aan geeft. Net als papier kun je folie laten bedrukken met het logo en naam van de zaak.

Bijzonderheden van folie

Folie wordt gemaakt van een restproduct uit de raffinage van aardolie. Vroeger werd folie ook wel cellofaan genoemd. Omdat die naam eigenlijk een merknaam was, wordt zij niet meer gebruikt. Daarvoor in de plaats spreek je nu van BOPP (Bi-Oriented PolyPropyleen). Er zijn twee verschillende kwaliteiten: een goede die overal even dik is, en een minder goede die verschillend van dikte kan zijn en die bovendien strepen kan vertonen.

Om micron te schrijven gebruik je de Griekse letter m, de Mu (μ); 20 μ of 40 μ (gangbare dikten voor folie) zijn dus 0,02mm en 0,04 mm

Anders dan bij papier wordt bij folie gewerkt met dikten. Die dikte druk je uit in microns (1 micron = 0,001 mm). BOPP is volledig afbreekbaar, maar dat duurt erg lang. Vandaar dat nog steeds wordt gezocht naar andere manieren om folie te maken, bijvoorbeeld van zetmeel.

Net als papier wordt folie op rollen verhandeld. Beide producten zijn echter ook als vellen te verkrijgen. Voordeel van een rol is dat je zelf kunt bepalen hoeveel je wilt gebruiken. Vellen werken erg snel. Je legt de bos bloemen erop en je rolt ze er zo in.

4.4 Gereedschappen en hulpmiddelen

Vellen papier kun je gewoon neerleggen, maar rollen zul je ergens moeten ophangen. Er zijn speciale standaards om neer te zetten en om aan de muur te hangen. Verder zijn er standaards voor één rol, maar ook voor meerdere rollen. Op deze standaards kun je zowel folie als papier hangen. De strip of het mes om langs af te scheuren moet worden aangepast aan het materiaal.

Hulpmiddelen om verpakkingsmateriaal vast te maken zijn tape, nietjes, spelden en dergelijke. Waar je ook voor kiest, let er altijd op dat de ingepakte materialen niet worden beschadigd. Dat geldt natuurlijk ook voor het inpakken zelf, wees zorgvuldig. Als je tape gebruikt, is een goede, zware houder om met één hand het tape af te scheuren erg gemakkelijk. Nieuw zijn de rolletjes tape die je om de arm kunt doen. Dit kan handig zijn in drukke perioden als de bezetting bij de toonbank groter is dan normaal en de houder van het tape moeilijk te bereiken.

Nietjes, spelden en bindmateriaal

Om nietjes goed te kunnen bevestigen is een zogenaamde tang in de winkel vaak het eenvoudigst. Waar je goed op moet letten bij het nieten is dat er geen gedeelte van de bloem of plant tussen het verpakkingsmateriaal zit.

Soms zijn spelden erg praktisch om inpakmateriaal vast te zetten. Zorg er wel voor dat het bakje waarin ze staan voldoende zwaar is, zodat het op zijn plaats blijft. Spelden zijn vooral klantvriendelijk bij het uitpakken, mits ze goed zijn verwerkt. De ontvanger kan heel gemakkelijk de verpakking verwijderen.

Raffia en touw wordt ook gebruikt om papier vast te zetten. Knoop papier eens vast. Dat geeft een heel natuurlijk en decoratief effect. Je kunt hiervoor ook het zogenaamde krullint gebruiken.

Decoraties

Naast leuk inpakken kun je ook effect bereiken door de verpakking verder van decoraties te voorzien. Van raffia en krullint is al gezegd dat het een dubbele functie kan hebben. Maar je kunt deze producten ook uitsluitend ter decoratie met een stickertje van de zaak vastplakken. Verder zijn gekleurd kunststof gaas, lint, kaartjes, enzovoort zeer geschikt om leuke decoraties te maken. De mogelijkheden zijn oneindig. Kijk maar eens naar andere branches en je zult veel ideeën opdoen.

Fig. 4.8
Keuzemogelijkheden van
decoratiemateriaal
komen ten goede van de
wensen van de klant



4.5 Afsluiting

Je weet nu veel over verpakken. Toch kunnen manieren van verpakken en het gebruikte materiaal bij wijze van spreken morgen al verouderd zijn, omdat ze erg aan mode onderhevig zijn en voortdurend veranderen. Maar de redenen waarom je moet verpakken blijven altijd hetzelfde. Verder is het goed om alleen bloemen en planten in te pakken. Zodra klanten het gevoel krijgen dat jij hen ook inpakt, moet je gaan uitkijken. Maar zover zul je het waarschijnlijk niet laten komen.

- Vragen 4.1**
- Geef drie redenen waarom een bloemist zijn producten inpakt
 - Waarom zijn er bloemisten die boeketten al kant-en-klaar verpakt in de winkel neerzetten?
 - Waartegen wil je een boeket bloemen tijdens het vervoer beschermen?
 - Op wat voor manier kan verpakken reclame zijn voor het bedrijf?
- Vragen 4.2**
- Waarom bestaan er zo onvoorstelbaar veel verschillende soorten en kwaliteiten papier?
 - Wat voor soorten papier zijn er op je bedrijf en in welke vorm en/of functie kom je dit papier tegen?
- Vragen 4.3**
- In de bloemenbranche moet inpakpapier aan veel eisen voldoen. Noem er enkele.
 - Welke verschillende soorten inpakpapier worden er in de bloemenbranche veel gebruikt?
 - Waarom wordt er zo nu en dan een paraffinelaag op het papier aangebracht?
 - Waarom herken je kraftpapier?
 - Waarom herken je sulfietpapier?
- Vragen 4.4**
- Welke soorten inpakpapier worden er op jouw bedrijf gebruikt?
 - Plak van elk soort een stuk in.
 - Vraag aan je werkgever waarom dit inpakmateriaal wordt gebruikt.

-
- d Wat is jouw mening over dit inpakmateriaal? Denk ook eens aan de volgende punten: past het materiaal bij het imago van het bedrijf, past de wijze waarop het wordt gebruikt bij het imago?

- Vragen 4.5**
- a Het gebruik van folie heeft zo zijn voor- en nadelen. Zet alle voor- en nadelen eens op een rijtje.
 - b Waar wordt folie van gemaakt?
 - c Welke twee kwaliteiten bestaan er in folie?
 - d Waarin wordt de dikte van folie uitgedrukt?
 - e Hoeveel is een micron?
 - f Folie wordt aan rollen en als vellen verkocht. Wat zijn de voordelen van deze twee?
 - g Welke kwaliteit folie wordt op jouw bedrijf gebruikt?
 - h Is deze folie bedrukt of onbedrukt?
 - i Hoeveel kost zo'n rol?

- Vragen 4.6**
- Producenten van verpakkingsmaterialen hebben een grote hoeveelheid verschillende soorten materialen. Welke kant-en-klare verpakkingsmaterialen worden er op jouw bedrijf gebruikt? Teken deze verpakkingen en beschrijf hoe je ze moet gebruiken.

- Vragen 4.7**
- a Er komt een klant in de winkel en deze persoon koopt een roos. Op welke manier wordt deze op jouw bedrijf ingepakt? Teken of maak een foto van het eindresultaat.
 - b Op welke manier verpakken jullie op het bedrijf corsages? Teken of maak een foto van het eindresultaat.
 - c Op welke manier verpakken jullie op het bedrijf een bruidsboeket? Teken of maak een foto van het eindresultaat.
 - d Op welke manier verpakken jullie op het bedrijf planten? Teken of maak een foto van het eindresultaat.
 - e Op welke manier verpakken jullie op het bedrijf een doos met bijvoorbeeld een vaas? Teken of maak een foto van het eindresultaat.
 - f Ontwerp en maak twee verschillende, andere manieren van inpakken van een boeket. Gebruik hiervoor de inpakmaterialen die al op het bedrijf aanwezig zijn. Randvoorwaarden die aan deze verpakkingen worden gesteld, zijn:
 - Deze twee inpakmethoden moeten praktisch uitvoerbaar blijven voor de winkel, dus na wat oefenen snel uit te voeren zijn.
 - De methoden moeten het imago van het bedrijf ondersteunen.
 - De verpakking moet het product beschermen tegen stoten, wind, vorst en neerleggen.Teken of maak een foto van het eindresultaat.
 - g Ontwerp en maak twee verschillende, andere manieren van inpakken van een doos. Gebruik hiervoor de inpakmaterialen die al op het bedrijf aanwezig zijn. Randvoorwaarden die aan deze verpakkingen worden gesteld, zijn:
 - Deze twee inpakmethoden moeten praktisch uitvoerbaar blijven voor de winkel, dus na wat oefenen snel uit te voeren zijn.
 - De methoden moeten het imago van het bedrijf ondersteunen.
 - De verpakking moet het product beschermen.Teken of maak een foto van het eindresultaat.

5 Interne goederenstroom

Oriëntatie

Fig. 5.1
Bloemen zijn voortdurend onderweg



In de wei groeit gras dat wordt gegeten door koeien die melk geven, van die melk wordt kaas gemaakt die de mens vervolgens opeet. In zee zwemt plankton, sommige vissen eten die plankton en leggen eitjes die de mens opeet als kaviaar. Het is niet moeilijk om zelf nog meer voorbeelden uit de voedselketen te bedenken.

Welbeschouwd is een voedselketen vergelijkbaar met een handelsketen. Alleen betalen de consumenten van kaas en kaviaar niet direct aan de koe of aan de vis. Integendeel we eten ook de koe en de vis nog op.

Binnen de voedselketen gebeuren er ook allerlei dingen. Wat gebeurt er bijvoorbeeld met het gras als de koe dat heeft opgegeten. Dat noem je spijsvertering. Het klinkt misschien een beetje raar, maar wat er in de handelsketen gebeurt met een product vanaf het moment dat het bij jou in de winkel komt tot het moment dat het de winkel weer verlaat, zou je met spijsvertering kunnen vergelijken. Je noemt het interne goederenstroom.

5.1 De goederenstroom van een winkel

In een winkel zijn producten voortdurend in beweging. Direct bij aankomst moet je een beslissing nemen: laat je het nog even staan of zet je het direct in de winkel voor de verkoop. Als een schap half leeg is, moet je het aanvullen. Maar omdat je het principe first in, first out hanteert, haal je eerst oude voorraad van het schap. Nieuwe voorraad plaats je achteraan en vooraan vul je op met oude voorraad. Met bloemen die niet op schappen staan maar in emmers, is dat moeilijker en wacht je misschien wat langer met aanvullen. En zo blijf je voortdurend bezig met dingen veranderen in

je winkel en dus ook met het verplaatsen van het product. Op het moment dat het product bij jou de winkel binnenkomt, zit het in grootverpakking, zoals dozen, kisten, emmers of misschien wel op pallets. Je spreekt dan van *goederen*. Zodra je gaat uitpakken en de voorraad in stuks gaat rangschikken, spreek je van *artikelen*.

Fig. 5.2
Je moet steeds de schappen weer bijvullen met nieuwe producten, zodat klanten blijven kopen



Externe en interne goederenstroom

Je kunt onderscheid maken tussen de externe en de interne goederenstroom van een winkel.

De interne goederenstroom omvat de weg die de artikelen afleggen binnen de winkel. In de handelsketen noem je de weg van ontvangst van de leverancier door de winkel tot aan het verlaten van de winkel door de klant de interne goederenstroom.

De interne goederenstroom van een winkel omvat de volgende werkzaamheden:

- goederen ontvangen
- goederen tot artikelen verwerken
- artikelen verkopen
- soms goederen retourneren

Meer gedetailleerd ziet de goederenstroom van een winkel er als volgt uit:

- Bij de winkel worden de goederen, die vooraf per telefoon, fax, computer of bestelformulier zijn besteld, gelost.
- In het magazijn (binderij) van de winkel worden de goederen eerst gecontroleerd.
- De goederen worden verwerkt tot artikelen door ze in de winkel te plaatsen.
- In sommige gevallen worden de artikelen opgeslagen (voorraad in de koelcel).
- De artikelen worden verkocht aan de klant.

-
- Afhankelijk van de branche zullen de artikelen worden thuisbezorgd.
 - Eventueel, als er gebreken zijn aan de artikelen, moeten de artikelen opnieuw worden verpakt.
 - Vervolgens moeten die goederen terug naar de leverancier.

Fig. 5.3
*De binnengekomen
bloemen worden
gesorteerd en nagekeken*



5.2 Inkoop

De interne goederenstroom in een winkel komt niet spontaan op gang. Leveranciers komen niet willekeurig iets afleveren. Die goederenstroom moet dus worden voorbereid. Iemand in de winkel constateert dat een artikel bijna op is en dat er nieuwe voorraad moet worden besteld of ingekocht. In het midden- en kleinwinkelbedrijf is het vaak de eigenaar zelf die de goederen inkoop.

Gunstige voorwaarden

Feitelijk is inkopen het afsluiten van een overeenkomst waarbij tegen zo gunstig mogelijke voorwaarden een hoeveelheid goederen wordt geleverd. Dit lijkt wat ingewikkeld omdat iedereen weet dat als je iets koopt dat je daar voor moet betalen. Maar de prijs kan bijvoorbeeld afhankelijk zijn van de hoeveelheid die je koopt. Andere voorwaarden kunnen betrekking hebben op:

- de kwaliteit van de goederen
- de betalingstermijn en de eventuele betalingskorting
- de wijze van verpakking
- de manier van transport
- het tijdstip van levering

Fig. 5.4 Je kunt op veel manieren inpakken: luxe of goedkoop



Leveranciers

Voordat je kunt inkopen, kies je één of meer leveranciers. Je noemt dat een inkoopkanaal. Afhankelijk van hoe jij in je winkel te werk gaat, ben je daar vrij in of juist gebonden. Als je voor de inkoop samenwerkt met anderen, zul je met hen rekening moeten houden. Het kan ook zijn dat je vaste afspraken hebt met leveranciers. Dan kun je ook niet zo maar naar een ander stappen.

Bestellen

Bestellen is eigenlijk een onderdeel van het inkoopproces. In de meeste winkels is het routinewerk. Meestal wordt het door een verkoopmedewerkster verricht. Onder bestellen versta je het geven van een opdracht (ook wel bestelling of order genoemd) aan een leverancier om een bepaalde hoeveelheid goederen te leveren. Daarbij zijn alle voorwaarden aan beide partijen bekend. Met andere woorden: de goederen zijn al ingekocht.

Het bestelproces bestaat uit drie fasen:

- de voorbereiding
- het bestellen zelf
- de (administratieve) afhandeling

Fig. 5.5
Een planbord is vaak
onmisbaar bij het
doorgeven van
bestellingen



Tijdens de voorbereidingsfase van het bestellen moet je de volgende vragen beantwoorden:

- wat?
- wanneer?
- hoeveel?
- bij wie?
- hoe vaak?

De vraag wanneer er moet worden besteld, zou simpel geredeneerd kunnen worden beantwoord met: er wordt besteld als de voorraad van een bepaald artikel helemaal op is. Maar zo simpel is het niet. Stel dat de voorraad van de rode rozen helemaal op is. De klant die voor zijn jarige vrouw rode rozen wil kopen, heeft dus pech. Deze klant zal misschien voor een keer iets anders kopen, maar een volgende keer gaat hij hoogstwaarschijnlijk naar een andere bloemenzaak. Dit verschijnsel noem je 'nee verkopen' of 'out of stock'. Op deze manier verlies je klanten. Dit moet je dus zien te voorkomen.

5.3 Goederenontvangst en goederenverwerking

Als de bloemen en planten zijn besteld, zullen ze na verloop van tijd worden geleverd. De goederenontvangst is het begin van de interne goederenstroom. De goederen gaan meestal vergezeld van één of meerdere documenten. Zowel de goederen als de papieren moet je bij ontvangst direct controleren. Na controle kun je de goederen als artikelen verwerken voor de winkel of voor in de koelcel.

Bij het inkopen van goederen worden onder meer afspraken gemaakt over de manier van leveren en betalen. Zo moeten zaken als transportonderneming, transportverzekering, laden en lossen onderweg en bij de besteller worden geregeld. Alle afspraken en regelingen over de manier van leveren noem je leveringscondities of leveringsvoorwaarden. Alle afspraken en regelingen over de manier van betalen

zijn betalingscondities of betalingsvoorwaarden. In de praktijk regelt de leverancier meestal het transport.

Vrachtbrief

Op de vrachtbrief staan de volgende voorwaarden:

- Franco/niet-franco. De leveringsvoorwaarden *franco*' en *niet-franco*' hebben betrekking op het betalen van onder meer de vrachtkosten. Bij franco moet de afzender (dus de leverancier) de vrachtkosten betalen. Bij niet-franco betaalt de geadresseerde (dus de winkelier) de vrachtkosten.
- *Rembours*. De betalingsvoorwaarde *rembours*' heeft betrekking op het betalen van de geleverde goederen. Als goederen onder *rembours* worden verzonden, moet de geadresseerde de goederen bij aflevering aan de chauffeur of aan de bode betalen.

Pakbon

Naast de vrachtbrief zit er meestal ook een pakbon bij een zending van goederen.

Op de pakbon staat geschreven welke goederen in de geleverde verpakkingseenheden zitten. De pakbon wordt ook wel verzendbon, afleveringsbon, orderbon, paklijst of verzendlijst genoemd. Op de pakbon staat onder meer:

- afzender
- geadresseerde
- klant- en pakbonnummer
- pakbondatum
- artikelnummer
- verpakkingseenheid
- aantal artikelen per soort
- omschrijving van de artikelen
- prijs

Fig. 5.6
Leveringsbon

DE WET BRABANT
BRUNENHUISPASTRAAT 16
BREDÁ

LEVERINGSBON

Nummer : 13387 Datum : 25-09-00
Leveringsnummer : 2871 BTW nummer:

Code	Omschrijving	Aant.	Pr./st.	Ktota
918	DASIS IDEAL SRAFTAK MEDI 1ST	5,00	3,25	
922	SCHAAL VIERKANT CREME H 90ZALM	17,00	13,80	
922	DASIS IDEAL SRAFTAK MEDI 1ST	1,00	38,75	
921	EXAMEN DFA OKALES OPLEIDING	1,00	0,00	
excl. BTW				289,60

RIJWijze: Op Rekening

ONTVANGST:
TEKENING: _____ NAAM: _____

is geholpen door: Niels Bats

LET OP: DIT IS GEEN FAKTUUR !!!
De faktuur zal worden nagezonden.

Krekel

De pakbon dient in de eerste plaats om de hoeveelheid geleverde goederen te controleren. Daarnaast wordt hij gebruikt voor het controleren van de bestelling. Hiertoe vergelijk je de pakbon met het bestelformulier of een kopie daarvan. Je controleert of de bestelde goederen inderdaad zijn geleverd. Als het bestelformulier al in een eerder stadium is vergeleken met de orderbevestiging, kun je de pakbon vergelijken met de orderbevestiging.

5.4 Controle bij goederenontvangst

Goederen worden in de meeste winkels aangevoerd in een vrachtwagen of bestelwagen. Als die wagen aan de magazijn deur staat, moet het volgende gebeuren:

- De goederen moeten worden uitgeladen ofwel gelost.
- De goederen moeten worden gecontroleerd.
- De goederen moeten worden verwerkt.

Fig. 5.7
Veel goederen moeten na
binnenkomst worden
verwerkt



Lossen

Het lossen van de goederen is één van de taken van de verkoopmedewerker. Het is belangrijk dat je van te voren op de hoogte bent van de manier waarop de goederen worden geleverd. Vaak staan de goederen in emmers of dozen, soms worden ze ook op pallets afgeleverd. Er moet dus voldoende personeel aanwezig zijn wanneer er een vrachtwagen vol handel' binnenkomt. Bovendien moet je de benodigde hulpmiddelen bij de hand hebben. Een pallet til je tenslotte niet zomaar op. Daar is een speciale steekwagen voor. Soms moeten goederen bij ontvangst met voorrang worden behandeld. Het betreft hier meestal speciale goederen of goederen die op dat moment in de winkel niet meer voorradig zijn.

De controle van de vrachtbrief of veilingbrief

De controle omvat:

- De controle van de adressering: controleer of goederen inderdaad voor deze winkel zijn bestemd. Dit is te zien op de vrachtbrief.
- De eerste kwalitatieve controle: controleer of de juiste artikelen zijn geleverd. Let op eventuele beschadigingen aan de verpakking. Als er sprake is van beschadigingen controleer dan of de inhoud niet is beschadigd (denk aan vorstschade of extra kwetsbare producten als orchideeën). Kijk of de inhoud nog verkoopbaar is.
- De eerste kwantitatieve controle: ga na of de geleverde hoeveelheden kloppen. Tel ze en vergelijk ze met de in de brief vermelde hoeveelheden.

Als na de genoemde controles de levering akkoord wordt bevonden, kan de brief worden ondertekend. Dit is dan tevens het bewijs dat de goederen op de juiste wijze en in goede staat zijn afgeleverd. Als bij het controleren blijkt dat er niet is geleverd zoals op de brief is vermeld, kan de verkoopmedewerkster:

- op de vrachtbrief een aantekening maken van de klacht', zodat de werkgever achteraf niet voor de schade hoeft op te draaien (tenzij hij natuurlijk zelf de vracht heeft gehaald, dan is de ondernemer zelf verantwoordelijk);
- de goederen weigeren en weer terugsturen met een vermelding van de reden daarvan op de vrachtbrief (bijvoorbeeld beschadiging door verkeerde verpakking).

De vracht- of veilingbrief wordt uiteindelijk opgeborgen. Afhankelijk van de grootte van de winkel zorgt een boekhouder of de detaillist zelf voor de verwerking van de vrachtbrief.

Fig. 5.8
De computer is een belangrijk hulpmiddel voor het verwerken van de administratie



5.5 Aanvoer

Bij de ene winkel is het gemakkelijker om de goederen in ontvangst te nemen dan bij de andere. Het kan zijn dat je winkel is gevestigd in een pand zonder achteringang. Je moet dan met de goederen door de winkel lopen om ze op een geschikte plek verkoopklaar te maken. Het zal duidelijk zijn dat in dit geval het erg vervelend is als de goederen uitgerekend op het drukste moment van de dag binnenkomen. Als het enigszins mogelijk is, maak dan in zo'n geval afspraken met de leverancier. Een soortgelijk probleem heb je met afgesloten winkelgebieden in grote steden. Het is nodig dat je als winkelier de leverancier van de regels van toegankelijkheid op de hoogte brengt.

Plaats van ontvangst

De meeste winkels zijn wel te benaderen via de achterzijde. Als er voldoende ruimte is om ontvangen goederen neer te zetten, maakt het weinig uit op welk moment de goederen arriveren. Heb je wel een ruimteprobleem, dan moet je goede afspraken maken. In de meeste bloemenzaken wordt er wel rekening gehouden met een plaats

waar de binnengekomen goederen kunnen worden neergelegd of gezet, omdat die aanvoer zeer regelmatig voorkomt.

Vaak wordt de aanvoerplaats ook gebruikt om als afvoerplaats te dienen voor de bestellingen. Als dit het geval is, moet je wel plannen dat de aanvoer weg is op het moment dat je gaat inladen voor bezorging.

5.6 Opslaan van fust

Bij de goederen die worden geleverd, zit vaak een flinke hoeveelheid fust. Je maakt onderscheid tussen eenmalig fust, dat je direct bij het afval kunt gooien, en meermalig fust. Op dit fust zit statiegeld. Het is meestal niet mogelijk om het fust per omgaande mee terug te geven. Je zult dus ruimte moeten maken om het zolang op te slaan. Bij een volgende levering geef je het fust mee terug.

Fig. 5.9
*Fust neemt meestal veel
plaats in beslag*



Binnen

Als je het fust binnen opslaat, let er dan op dat:

- het lege fust gemakkelijk weg te zetten is;
- het fust gemakkelijk af te voeren en in te leveren is;
- het niet in de loop staat;
- het zo min mogelijk dure meters in beslag neemt.

Buiten

Sla je het buiten op, zorg dan dat:

- het lege fust gemakkelijk weg te zetten is;
- het fust gemakkelijk af te voeren en in te leveren is;
- het fust achter slot en grendel staat, omdat het veel geld waard is;
- het weer geen invloed op het fust heeft (wind- en stormvast).

Kosten

- Fust dat eenmalig is, wordt meestal door de kweker betaald. De koper moet soms ook een deel betalen. Vaak is dit afhankelijk van de plaats in de keten waar je koopt. Opgemerkt moet worden dat eenmalig fust meer milieubelastend is dan meermalig fust.
- Op meermalig fust wordt statiegeld geheven. Dit statiegeld krijg je terug als je het fust weer inlevert. Als je op de veiling koopt, betaal je als koper ook huur over het meermalig fust. Bij de groothandel is dit niet het geval.

Meermalig fust

Meermalig fust wordt uitgegeven door de veilingen. Op de veilingen vindt ook reiniging plaats van het ingeleverde fust. De ene veiling gebruikt niet hetzelfde soort fust als de andere. Het spreekt dan ook voor zich dat je het fust inlevert bij de desbetreffende veiling. Fust van de Verenigde Bloemenveilingen Nederland (VBN) kun je inleveren bij alle leden.

Als je kijkt op een afleverbon naar het bedrag aan fust, kun je nog weleens schrikken. Als er een prettige opbergplaats is voor fust bij de winkel, zul je gauw zijn geneigd om fust te sparen'. Het is ook handig om wat in voorraad te hebben, want elke keer mee terugnemen of meegeven met de leverancier wil er wel eens bij inschieten. Besef wel dat het geld dat het fust waard is geen rente opbrengt en het niet kan worden gebruikt voor inkoop. Bovendien kost de plaats kost geld en is er kans op verlies door diefstal.

5.7 Afsluiting

Je weet nu wat meer over de goederenstroom in de winkel. Erg ingewikkeld is het allemaal niet. Toch zou je raar opkijken als je ineens een paar kubieke meter goederen voor je deur hebt staan en een man met een stapeltje papieren, terwijl je nog nooit van een vrachtbrief of een pakbon had gehoord.

Vragen 5.1

- Wat versta je onder interne goederenstroom?
- Wat versta je onder externe goederenstroom?
- Noem de werkzaamheden die onder de interne goederenstroom vallen.
- Wat zijn de drie fasen van het bestelproces?
- Wat zijn de vragen die je moet beantwoorden als je aan het voorbereiden bent om een bestelling te plaatsen?
- Wat zijn leveringsvoorwaarden of leveringscondities?
- Wat zijn betalingsvoorwaarden of betalingscondities?
- Er kan in een winkel iets binnenkomen met de vermelding franco'. Wat houdt dit in?
- Als je iets bestelt dat wordt geleverd onder rembours', moet je op de hoogte zijn wanneer het wordt geleverd. Waarom?
- Waarvoor dient een pakbon?
- Wat controleer je als eerste als een chauffeur een bestelling voor de zaak brengt?
- Is het altijd mogelijk om een volledige controle toe te passen terwijl de chauffeur staat te wachten? Waarom?

-
- m Als een bestelling van een winkel is afgeleverd in de zaak, wordt er gecontroleerd. Als jij als leerling de taak krijgt om de bestelling te controleren, waar let je dan op?
 - n Als het zo is dat er op de vrachtbrief tien pakketjes staan die zouden worden geleverd en jij telt er maar negen, hoe moet je dan handelen?
 - o Als een bestelling wordt afgeleverd en één pakketje is duidelijk beschadigd, (als je het oppakt, rammelt het duidelijk hoorbaar), hoe moet je dan handelen?
 - p De bestelling is binnengekomen, het aantal pakketjes is geteld. Naar de inhoud van de pakketjes is ook gekeken. De aantallen kloppen en er zijn geen beschadigingen. Wat doe je dan met de vrachtbrief?
 - q Waarmee houd je rekening als je afspraken maakt met een leverancier als:
 - a de winkel is gevestigd in een stadsgebied met voetgangersdomein;
 - b er geen leveranciersdeur is aan de achter- of zijkant;
 - c de bestellingen voor de bezorgdienst altijd 's middags om 12.30 klaarmoeten staan;

Vragen 5.2

- a Wat is fust in een bloemenwinkel?
- b Noem drie soorten fust.
- c Wat versta je onder eenmalig fust?
- d Fust met statiegeld kun je binnen of buiten opslaan. Wat zijn de argumenten om te kiezen voor opslag buiten?
- e Wat kunnen redenen zijn om goederen te kopen in eenmalig fust?
- f Wat kunnen redenen zijn om geen goederen te kopen in eenmalig fust?
- g Wie geeft meermalig fust uit?
- h Wat zijn de nadelen van een grote voorraad fust bij de winkel?

Trefwoordenlijst

A

aantastingen 31
aanvoer 67
aanvoervoorschrift 31
artikelen 60

B

beschadigingen 31
bescherming 52
bestellen 62
biedermeierboeket 14
bijzondere snijbloemenverzorging 43
bindmateriaal 56
bindpunt 25
bloemenzijde 55
B-merken 42
bolbloemen 47

C

controle 65

D

decoraties 56
detailhandel 33
dosering 42

E

eerste snee 31
ergo color 55
ethyleen 38
euphorbia's 47

F

folie 55
franco 64
fust 68
fysiologische vaatverstopping 37

G

gerbera's 45
gereedschappen 56
goederen 60
goederenontvangst 63
goederenverwerking 63

groothandel 33
gunstige voorwaarden 61

H

heestertakken 46
hoofdbloem 24, 26
houdbaarheidsmiddel 34
hulpmiddelen 56

I

inkoop 61
interne goederenstroom 59

K

kleur 31
koeling 39
korenschoof 24
kraftpapier 54
kwaliteit 31
kweker 29

L

levensduur 29
leveranciers 62
lossen 66

M

meermalig fust 69
mimosa 46

N

natsterk 54
neerleggen 52
niet-franco 64
nietjes 56

O

optrekken 39
orchideeën 45

P

pakbon 64
papier 53
papiergewicht 54

paraffine 55
parallel gebonden boeket 25
pokon & Chrysal 42
productcontrole 48

R

reclame 52
rembours 64
rond boeket 10

S

sierwaarde 28
snijbloem 28
snijbloemen 48
snijbloemenvoedsel 34
snijgroen 48
snijstadium 30
spelden 56
steellengte 31
stopgroen 26
stoten 52
sulfietpapier 55

T

temperatuur 52
tijdstip van snijden 30

V

vaasleven 29
vaatverstopping 37
veiling 32
veredeling 35
vergroeiingen 31
verouderingsproces 38
verpakkingsmateriaal 50
verrassingseffect 52
vervoer 30
verzorging 28
verzorgingsmiddelen 40
vetticht 55
voeding 40
voorbehandelingsmiddel 32
voorbehandelingsmiddelen 31
vrachtbrief 64

W

water 36
waterdicht 54
wind 52

Z

ziekte 31
zomerboeket 9